

ROMÂNIA
JUDEȚUL SUCEAVA
MUNICIPIUL SUCEAVA
CONSILIUL LOCAL

PROIECT DE HOTĂRÂRE
PRIVIND APROBAREA PLANULUI DE ORDINE ȘI SIGURANȚĂ PUBLICĂ AL
MUNICIPIULUI SUCEAVA

CONSILIUL LOCAL AL MUNICIPIULUI SUCEAVA,

Având în vedere:

- Referatul de aprobare a Primarului municipiului Suceava înregistrată cu nr. 9938 din 18.03.2020;
- raportul Poliției Locale Suceava cu nr. 9939 din 18.03.2020;
- raportul Comisiei economico – financiară juridică și disciplinară;

În baza:

- prevederilor art. 3 alin. (1) din Ordinul nr. 92/2011 pentru aprobarea Metodologiei de elaborare a planului de ordine și siguranță publică al poliției locale;
- dispozițiile art. 29 alin.(1) lit. c), art. 30 lit. g) din Legea nr. 155/2010 a Poliției Locale, republicată;
- prevederile art.17 din H.G. nr. 301/2012, cu modificările și completările ulterioare, pentru aprobarea Normelor metodologice de aplicare a Legii nr. 333/2003 privind paza obiectivelor, bunurilor, valorilor și protecția persoanelor, republicată;

În temeiul art. 129 alin. (2) lit. a) și alin. (7) lit. g), art. 133 alin. (1), art. 136 alin.(1), art. 139 alin. (1) și art. 196 alin. (1) lit. a) din Ordonanța de Urgență a Guvernului nr. 57/2019 privind Codul administrativ, cu completările ulterioare,

HOTĂRĂȘTE:

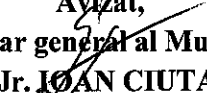
Art.1 Se aprobă Planul de ordine și siguranță publică al municipiului Suceava pentru anul 2020 prezentat în anexa ce face parte integrantă din prezenta hotărâre.

Art.2 Primarul municipiului Suceava, prin Direcția Poliției Locale Suceava, va duce la îndeplinire prevederile prezentei hotărâri.

INIȚIATOR
PRIMAR
ION LUNGE



Ayizat,
Secretar general al Municipiului
Jr. IOAN CIUTAC



Nr. /

Handwritten text, possibly a signature or date, located in the lower center of the page.

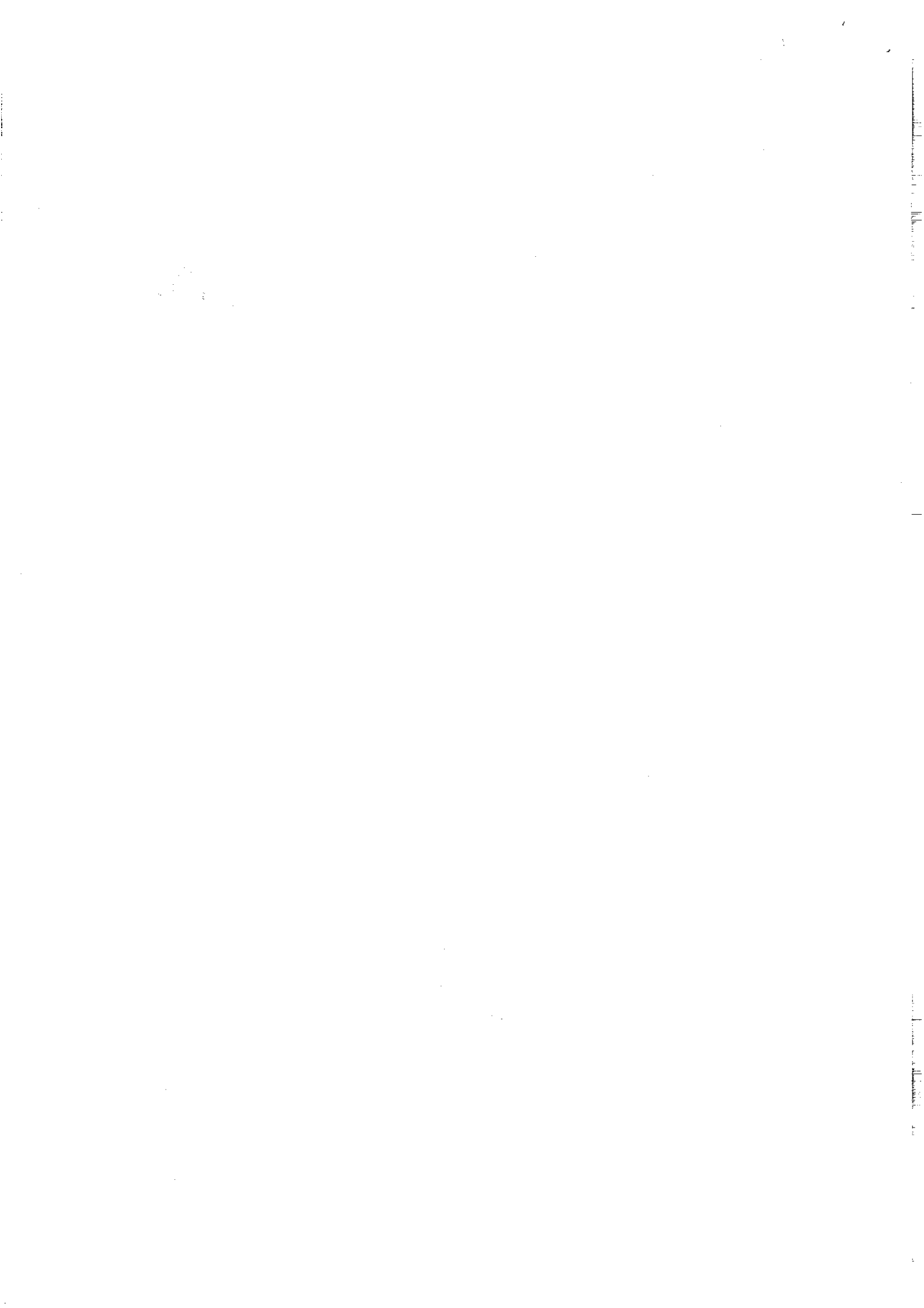
ROMÂNIA
JUDEȚUL SUCEAVA
MUNICIPIUL SUCEAVA
PRIMAR
Nr. 998 din 18.03.2020

REFERAT DE APROBARE
privind necesitatea adoptării Planului de ordine și siguranță publică a municipiului
Suceava

În conformitate cu prevederile art. 3 alin. (1) din Ordinul nr. 92/2011 pentru aprobarea Metodologiei de elaborare a planului de ordine și siguranță publică al poliției locale, precum și cu dispozițiile art. 29 alin. (1) lit. c), art. 30 lit. g) din Legea nr. 155/2010 a poliției locale, republicată, art.17 din H.G. nr. 301/2012, cu modificările și completările ulterioare, pentru aprobarea Normelor metodologice de aplicare a Legii nr. 333/2003 privind paza obiectivelor, bunurilor, valorilor și protecția persoanelor, republicată, Consiliul Local aprobă pentru unitatea administrativ teritorială, unde este înființată structura de Poliție locală, Planul de ordine și siguranță publică, elaborat în cadrul Comisiei locale de ordine publică precum și obiectivele, bunurile și valorile, transporturile de valori la obiective care vor fi asigurate cu pază de personalul Poliției locale.

În temeiul art. 129 alin. (2) lit. a) și alin. (7) lit. g), art. 133 alin. (1), art. 136 alin.(1), art. 139 alin. (1) și art. 196 alin. (1) lit. (a) din Ordonanța de Urgență a Guvernului nr. 57/2019 privind Codul administrativ, cu completările ulterioare, îmi exprim inițiativa de promovare a unui proiect de hotărâre pentru aprobarea Planului de ordine și siguranță publică al municipiului Suceava pentru anul 2020, document confidențial și nedestinat publicității, pe care îl supun spre analiză și dezbateră în cadrul comisiilor de specialitate ale Consiliului Local și în plenul acestuia.





**MUNICIPIUL SUCEAVA**

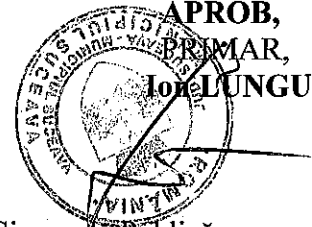
B - dul 1 Mai, nr. 5 A, cod: 720224
www.primariasv.ro, primsv@primariasv.ro
Tel: 0230 - 212696, Fax: 0230 - 520593

POLIȚIA LOCALA SUCEAVA

Suceava - 720011, str. Petru Rareș nr.9, cod poștal 720011
tel.0230-212192, fax. 0230-212143, politialocala@primariasv.ro
Operator de date cu caracter personal înregistrat cu numărul 20615

Ex. nr. /

Nr. 9939 din 18.03.2020

**RAPORT**

privind necesitatea aprobării Planului de Ordine și Siguranță Publică
al Municipiului Suceava

În conformitate cu art. 29 alin. (1) lit. c) din Legea nr. 155/2010 a poliției locale, republicată, Comisia locală de ordine publică „elaborează proiectul Planului de Ordine și Siguranță Publică al unității/subdiviziunii administrativ-teritoriale, pe care îl actualizează anual”,

Având în vedere dispozițiile art. 30 lit. g) din Legea nr. 155/2010, republicată, autoritatea deliberativă a administrației publice locale „aprobă, la propunerea Comisiei locale, Planul de Ordine și Siguranță Publică al unității/subdiviziunii administrativ teritoriale”,

Ținând cont de prevederile art. 17 din H.G. nr. 301/2012, cu modificările și completările ulterioare, pentru aprobarea Normelor metodologice de aplicare a Legii nr. 333/2003 privind paza obiectivelor, bunurilor, valorilor și protecția persoanelor, republicată, și a prevederilor art. 3 alin. (1) din Ordinul 92/2011 pentru aprobarea Metodologiei de elaborare a Planului de Ordine și Siguranță Publică al Poliției locale, „elaborarea planurilor de ordine și siguranță publică pentru unitățile administrativ-teritoriale în care sunt înființate structuri de poliție locală se realizează în cadrul comisiei locale de ordine publică și se aprobă de către autoritatea deliberativă a administrației publice locale respective”.

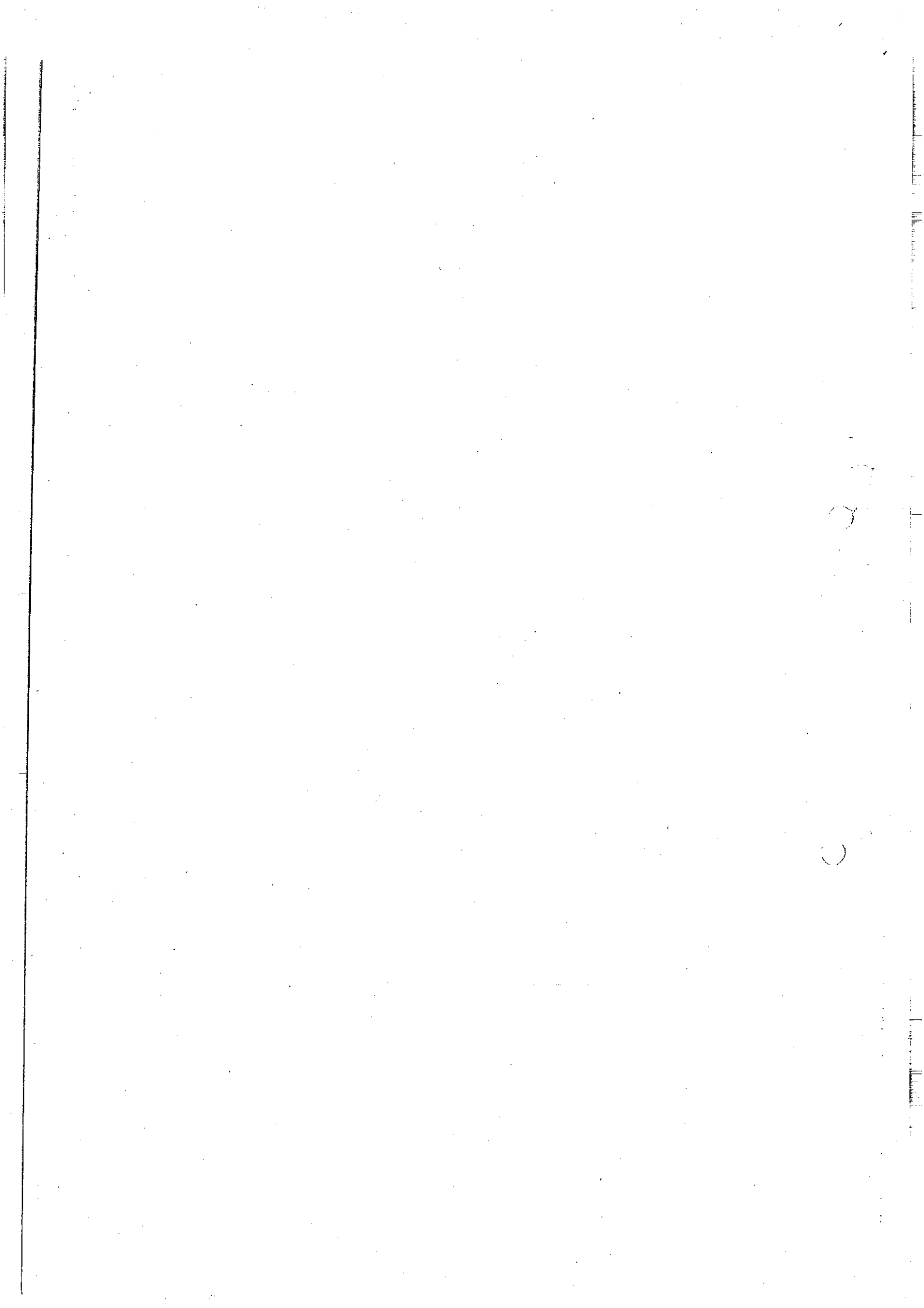
Față de cele menționate mai sus, Comisia locală de ordine publică și Direcția Poliției Locale Suceava propune inițierea unui proiect de hotărâre privind aprobarea Planului de Ordine și Siguranță Publică al municipiului Suceava pentru anul 2020, document confidențial și nedestinat publicității, anexat prezentului raport.

Director executiv,
Ovidiu DOROFTEI

86
100

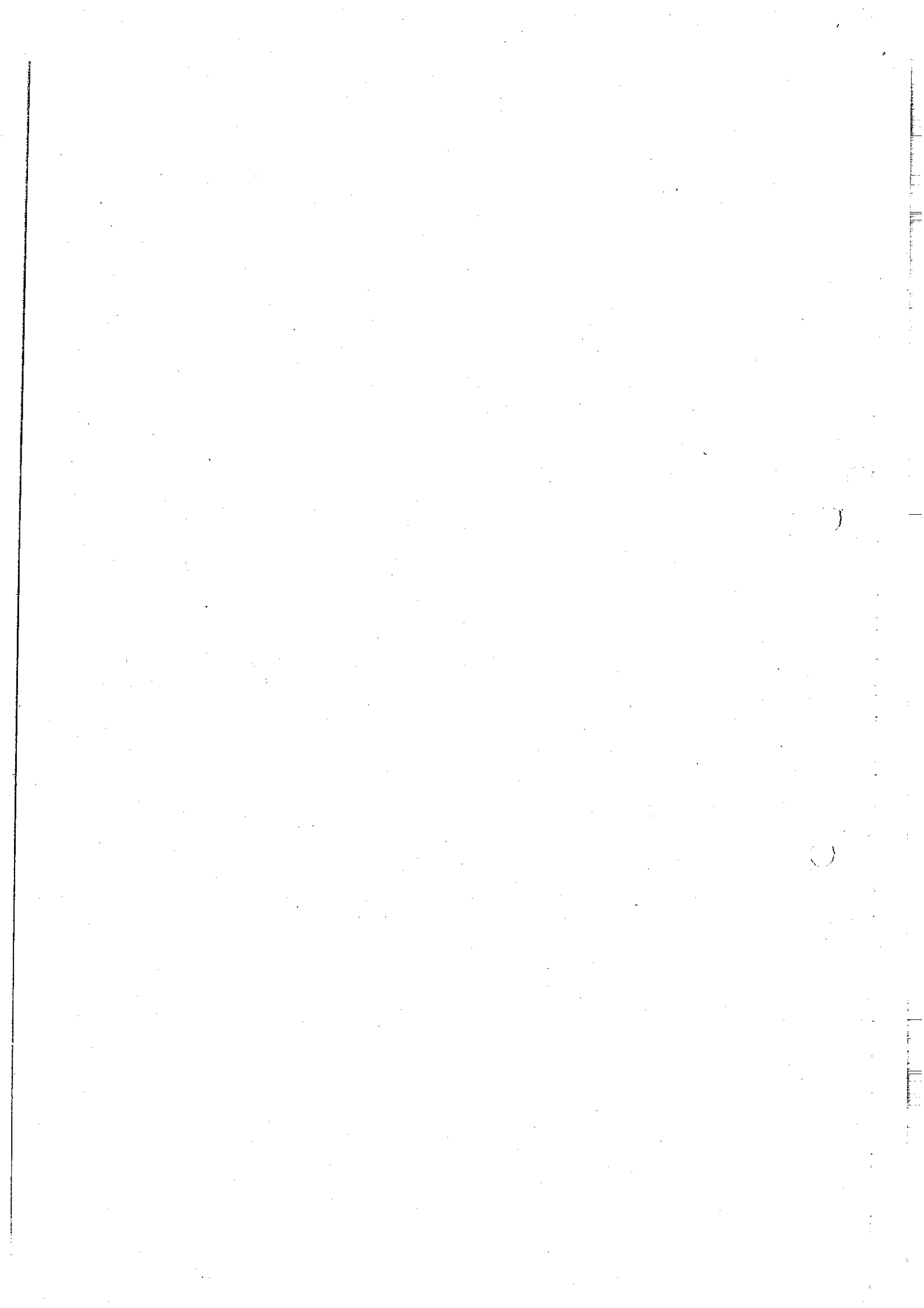
**MUNICIPIUL SUCEAVA
COMISIA LOCALĂ DE ORDINE PUBLICĂ**

**PLANUL DE ORDINE
ȘI SIGURANȚĂ PUBLICĂ
AL MUNICIPIULUI SUCEAVA
PENTRU ANUL 2020**



STRUCTURA PLANULUI

Cadrul legislativ	pag. 3	
Capitolul I. - Analiza situației operative		
A – Teritoriul	pag. 4	
B – Populația	pag. 5	
C - Evenimente social-economice, politice sau religioase	pag.6	
D - Starea infracțională și contravențională	pag.6	
Capitolul II: Dispozitivele de ordine și siguranță publică, misiunile și zonele de responsabilitate		
A - Dispozitivele de ordine și siguranță publică și zonele de responsabilitate	pag.13	
B - Misiunile specifice.....	pag.37	
C - Activități și misiuni executate în comun	pag.39	
Capitolul III: Efectivele aflate la dispoziție și suportul logistic		pag.41
Capitolul IV: Instruirea efectivelor pentru executarea activităților și controlul dispozitivelor		
.....	pag.45	
Capitolul V: Dispoziții finale		pag.46
Anexe	pag.48	



PLANUL DE ORDINE ȘI SIGURANȚĂ PUBLICĂ AL MUNICIPIULUI SUCEAVA

Planul de ordine și siguranță publică al Poliției Locale pentru Municipiul Suceava este un document operativ de lucru prin care, în baza analizei situației operative existente, se organizează anual activitatea de menținere a ordinii și liniștii publice la nivelul municipiului.

Cadrul legislativ

Prezentul Plan este întocmit în conformitate cu prevederile următoarelor acte normative, planuri, protocoale de cooperare:

- Legea nr. 155/2010 a Poliției Locale, republicată;
- Legea nr. 295/2004 privind regimul armelor și munițiilor, republicată;
- Legea nr. 333/2003 privind paza obiectivelor, bunurilor, valorilor și protecția persoanelor, republicată;
- Ordonanței de Urgență a Guvernului nr. 57/2019 privind Codul administrativ, cu completările ulterioare;
- Legea nr. 61/1991 pentru sancționarea faptelor de încălcare a unor norme de conviețuire socială, a ordinii și liniștii publice, republicată;
- Legea nr. 60/1991 privind organizarea și desfășurarea adunărilor publice, republicată;
- Legea nr. 481/2004 privind protecția civilă, republicată;
- Legea nr. 319/2006 a securității și sănătății în muncă, actualizată cu modificările la zi;
- O.U.G. nr. 195/2002 privind circulația pe drumurile publice, republicată;
- H.G. nr. 1.391/2006 pentru aprobarea Regulamentului de aplicare a O.U.G nr. 195/2002 privind circulația pe drumurile publice, actualizată cu modificările la zi;
- H.G nr. 1.332/2010 pentru aprobarea Regulamentului cadru de organizare și funcționare a Poliției Locale, actualizată cu modificările la zi;
- Ordinul ministrului M.A.I. nr. 92/05.05.2011 pentru aprobarea metodologiei de elaborare a planului de ordine și siguranță publică al poliției locale;
- Ordinul ministrului M.A.I. nr. 60/2010 privind organizarea și executarea activităților de menținere a ordinii și siguranței publice, actualizat cu modificările la zi;
- H.C.L. al Municipiului Suceava nr. 108/31.03.2016 privind Regulamentul de organizare și funcționare a Poliției Locale Suceava
- Protocolul de Cooperare încheiat între Poliția Municipiului Suceava și Poliția Locală cu nr. 173114/29.07.2015 pentru prevenirea infracțiunilor stradale în sistem integrat;
- Protocolul de Cooperare încheiat între Poliția Locală Suceava și Inspectoratul de Poliție Județean Suceava nr. 6082/19.02.2018 pentru prevenirea infracțiunilor stradale în sistem integrat;
- Planul de Cooperare încheiat cu Inspectoratul de Jandarmi Județean Suceava nr. 172085/01.04.2016;
- Planul local comun de acțiune pentru creșterea gradului de siguranță a elevilor și a personalului didactic și prevenirea delincvenței juvenile în incinta și în zonele adiacente unităților de învățământ preuniversitar nr. 29767/06.09.2019;
- Protocolul de cooperare încheiat cu Serviciul Județean de Poliție Transporturi Suceava nr. 173857/08.12.2014;
- Planul local de măsuri cu nr. 171816/28.03.2019 privind combaterea cerșetoriei;
- Protocolul de colaborare încheiat cu Asociația „Lumină Lină” Suceava nr. 266.299/11.10.2018/207/04.10.2018;
- Protocolul de colaborare încheiat cu Direcția generală de asistență socială și protecția copilului a județului Suceava nr. 250.764/11.02.2019.

CAPITOLUL I.

Analiza situației operative

TERITORIUL:

Municipiul Suceava este reședință a județului, are o suprafață de 4.852 ha, o suprafață locuibilă de 2.865 ha și o densitate de 4.000 locuitori pe kilometru pătrat.

Se află așezat în partea de Est a județului și în partea de Nord – Est a țării, la o distanță de 450 km față de capitală – pe calea ferată și 432 km pe Drumul Național E – 85.

În afara legăturilor feroviare, rutiere, municipiul Suceava mai este legat de capitala țării și cele mai importante orașe ale țării prin transportul aerian ce se realizează prin aeroportul Salcea aflat la o distanță de 12 km față de municipiu, pe șoseaua spre Botoșani.

În partea de Nord a municipiului se află comuna Pătrăuți cu o populație de 4.875 locuitori, lacul Dragomirna, comuna Mitocul Dragomirnei cu o populație de 5.373 locuitori și comuna Adâncata cu o populație de 4.355 locuitori.

În partea de Est se învecinează cu Aeroportul Salcea și orașul Salcea cu o populație de 10.391 locuitori.

În partea de Sud – Vest se învecinează cu satele Lisaura și Tișăuți ce fac parte din comuna Ipotești ce are o populație de 7.581 locuitori, în partea de Sud se învecinează cu satul Ipotești și comuna Moara ce are o populație de 4.800 locuitori, în partea de Sud – Vest se învecinează cu satul Sf. Ilie } face parte din comuna Șcheia, iar în partea de Vest se învecinează cu comuna Șcheia ce are o populație de 11.648 locuitori și satul Mihoveni ce face parte din aceeași comună.

Municipiul Suceava este așezat la întretărirea unor importante drumuri de cale ferată și rutieră, având trei stații C.F.R., cele mai importante fiind Burdujeni și Ițcani, ce fac legătura cu granița de Nord a țării, în partea de Vest cu Ardealul, iar în partea de Sud – Est cu orașele Botoșani și Iași.

O parte a municipiului Suceava se află amplasat pe valea râului Suceava, fapt ce a permis dezvoltarea unor obiective industriale și economice.

Relieful îl formează Podișul Sucevei, platourile înalte, colinele și dealurile ce alternează cu apa râului Suceava și văile afluenților săi.

În partea de Est și Vest, în imediata apropiere a zonei locuite, municipiul are fâșii de teren acoperite cu păduri de foioase și diverși arbuști, din care o suprafață însemnată este amenajată ca parc dendrologic și se află în apropierea Cetății de Scaun Suceava.

Circulația în municipiul Suceava se asigură pe cele 298 străzi, cu o lungime de 192 km, din care 140 km sunt modernizați. Cele mai importante căi de comunicație sunt: B-dul 1 Mai, B-du' } Decembrie 1918, str. Alexandru cel Bun, Str. Ana Ipătescu, Calea Burdujeni, str. Cernăuți, str. Căza Vodă, B-dul Pref. Gavril Tudoraș, B-dul George Enescu, str. Gheorghe Doja, str. Grigore Al. Ghica, Str. Mărășești, str. Mihai Viteazu, str. Nicolae Bălcescu, Calea Obcinilor, Str. Petru Rareș, B-dul Sofia Vicoveanca, str. Ștefan cel Mare, str. Traian Vuia, Calea Unirii, str. Universității, str. Acad. Vasile Grecu, precum și intersecțiile OMW Obcini (Calea Obcinilor – B-dul 1 Decembrie 1918), Areni (B-dul 1 Mai – str. Universității), Nordiș (B-dul George Enescu – str. Universității), Lidl Obcini (str. Acad. Vasile Grecu – B-dul George Enescu), Bibliotecă (str. Ana Ipătescu – str. Mitropoliei), Centru (str. Ana Ipătescu – str. N. Bălcescu), str. Traian Vuia – Calea Unirii, sens giratoriu Cinema (str. Petru Rareș – str. Ana Ipătescu), sens giratoriu Iulius Mall și Caarrefour (Calea Unirii), sens giratoriu Orizont (Calea Unirii – Calea Burdujeni).

Rețeaua de drumuri europene, naționale și județene modernizate preia valori ridicate de trafic datorită obiectivelor amplasate în municipiul Suceava cât și a locurilor de interes operativ din apropiere.

Din cauza poziției geografice în partea de N-E a județului, în sezonul de toamnă iarnă temperaturile scăzute determină condiții meteorologice cu repercursiuni asupra circulației rutiere prin instalarea pe carosabil a gheții, poleiului și a apariției fenomenului de ceață care reduce vizibilitatea.

Din punct de vedere al configurației terenului, iluminatului public și al intensității circulației, zonele cele mai pretabile comiterii de infracțiuni, se localizează astfel: zona râului Suceava, unde sunt amplasate cele mai multe societăți comerciale și bazarul Suceava, Parcul Tineretului, terenul împădurit din zona Cetății de Scaun, terenul acoperit dintre Mănăstirea Zamca, cabana și pădurea Adâncata, cartierul Ițcani, cartierul Burdujeni, cartierul Obcini, George Enescu precum și zona centrală a municipiului.

Locurile și arterele pretabile comiterii accidentelor de circulație sunt: Calea Unirii, în special în zona bazarului și Sala Sporturilor, Str. Ana Ipătescu în stația 22 Decembrie, B-dul George Enescu, Str. Gheorghe Doja, Grigore Alexandru Ghica, B-dul 1 Decembrie 1918, cât și a drumului de centură prin comuna Șcheia.

POPULATIA

Dezvoltarea economico-socială a municipiului Suceava a favorizat o creștere a elementului demografic – sub aspect numeric, situația populației municipiului prezentându-se după cum urmează: 117.615 locuitori în anul 2000, 115.975 locuitori în anul 2001, 116.232 în anul 2002, 116.964 locuitori în anul 2003, 106.732 locuitori în anul 2005, 106.753 persoane în anul 2008, 106.792 persoane în anul 2009, 107.317 persoane în anul 2010, 107.243 persoane în anul 2011, 105.624 persoane în anul 2012, 115.439 în anul 2014, 116.081 persoane în anul 2015, 116.767 persoane în anul 2016, 119.327 persoane în anul 2017, iar la data de 01.07.2018 era de 124.161 persoane, iar la data de 01.03.2020 era de 127.982 persoane.

Populația stabilă pe grupe de vârstă 127.982, din care:

• 0 – 4 ani	- 6.709
• 5-9 ani	- 7.181
• 10-14 ani	- 6.380
• 15-19 ani	- 5.333
• 20-24 ani	- 5.975
• 25-29 ani	- 8.932
• 30-34 ani	- 12.518
• 35-39 ani	- 11.987
• 40-44 ani	- 10.901
• 45-49 ani	- 9.182
• 50-54 ani	- 9.639
• 55-59 ani	- 7.926
• 60-64 ani	- 8.545
• 65-69 ani	- 7.095
• 70-74 ani	- 4.073
• 75-79 ani	- 2.462
• 80-84 ani	- 1.947
• 85 ani și peste	- 1.202

În municipiul Suceava, în cartierele Ițcani și Burdujeni, precum și în zona străzilor Cernăuți și Mirăuți, locuiesc circa 879 familii de romi, ce numără 5.483 persoane.

În municipiul Suceava sunt înregistrate 650 persoane aflate în ajutor de șomaj, din care 212 femei și 305 șomeri neindemnizați, din care 167 femei.

Având în vedere mutațiile ce au survenit în ultima perioadă de timp, urmare a restructurării activității economice și a faptului că foarte multe societăți comerciale au falimentat, aspecte ce au dus la creșterea numărului populației neocupate, se observă un transfer al populației din mediul urban în cel rural și implicit o creștere a elementului demografic sub aspect numeric.

EVENIMENTE SOCIAL ECONOMICE, POLITICE SAU RELIGIOASE:

- Anul Nou - 01 - 02 ianuarie;
- Unirea Principatelor Române - 24 ianuarie;
- Sărbătoarea Sfințelor Paști - 19 aprilie ;
- Sărbătoarea internațională a muncii - 01 mai;
- Ziua Victoriei – Ziua Europei - 09 mai;
- Înălțarea Domnului - Ziua Eroilor – 28 mai (a 40-a zi de la Paștele Ortodox);
- Sărbătoarea Rusaliilor - 07 - 08 iunie(duminica a 8-a după Paști și ziua următoare);
- Ziua Internațională a Copilului - 01 iunie;
- Nașterea proorocului Ioan Botezătorul, Aducerea moaștelor Sfântului Mare Mucenic Ioan cel Nou de la Suceava – Sânzienele, hramul mănăstirii – 24 iunie;
- Ziua Drapelului Național - 26 iunie;
- Ziua Imnului Național - 29 iulie;
- Adormirea Maicii Domnului - 15 august;
- Festivalul medieval – august;
- Ziua Armatei Române - 25 octombrie;
- Sf. Andrei, ocrotitorul României - 30 noiembrie;
- Ziua Națională a României - 01 decembrie;
- Ziua Revoluției Române - 22 decembrie.
- Nașterea Domnului – crăciunul - 25 – 26 decembrie;
- Festivalul anual de tradiții și obiceiuri – 27 decembrie;
- Activități cu caracter social-economic - sportiv organizate periodic la nivelul localității:
 - Meciurile de fotbal organizate în Campionatul ligii;
 - Meciurile de handbal organizate în Campionatul ligii;
 - Meciurile de rugby organizate în Campionatul ligii;
 - Meciurile de volei organizate în Campionatul ligii.
 - Ceremonii militare și religioase;
 - Hramurile bisericilor de pe raza municipiului Suceava;
 - Târguri – expoziții ale meșterilor și meșteșugarilor populari;
 - Târguri – expoziții pe diverse teme.

STAREA INFRACTIONALĂ ȘI CONTRAVENTIONALĂ

În cursul anului 2019 înregistrăm o scădere de - 219 infracțiuni sesizate, de la 3.040 la 2.821.

Numărul infracțiunilor constatate a crescut cu + 12 fapte, de la 439 în anul 2018 la 451 în anul 2019, cu precizarea că infracțiunile constatate presupun continuarea urmăririi penale față de suspect.

Numărul infracțiunilor flagrante sesizate a crescut cu + 68 fapte, de la 238 în anul 2018 la 306 în anul 2019.

	Sesizate			Constatate		
	2018	2019	+/-	2018	2019	+/-
Total	3040	2821	- 219	439	451	+12
Economice	104	76	-28	12	10	-2
Judiciare	2081	1898	-183	220	229	+9
Altă natură	855	847	-8	207	212	+5

„Furtul”, principala categorie din infracțiunile contra patrimoniului sesizate, înregistrează per ansamblu o scădere cu 44 fapte, de la 759 la 715.

Criminalitatea stradală

Una din prioritățile principale ale Poliției Române o reprezintă asigurarea liniștii străzii și a unei siguranțe civice care să confere cetățenilor lipsa oricărei temeri de a circula la orice oră în orice zonă a localităților.

În cursul anului 2019 au fost intensificate măsurile pentru menținerea sub control a situației operative, fiind înregistrată o creștere a infracțiunilor stradale sesizate cu - 25, de la 139 la 114, cu următoarele precizări:

- 8 din infracțiunile stradale sunt descoperite în flagrant, cu + 2 față de anul 2018;
- aproximativ 56,14 % din fapte au fost comise pe timp de noapte.

Tabel infracțiuni stradale	2018	2019	+/-
TOTAL	139	114	-25
- Rămase cu AN	34	30	-4
- Flagrant	6	8	+2
- Ordine publică	6	9	+3
- BIC	0	0	0
- Noaptea	75	64	-11

Pozitiv este faptul că pe parcursul perioadei nu au fost sesizate infracțiuni stradale grave de genul faptelor de omor, tentative de omor, tâlhării urmate de moartea victimei, loviri sau vătămări cauzatoare de moarte, trafic și consum ilicit de droguri, furturi din bancomate, ultraj sau infracțiuni cu mod de operare deosebit.

Cele mai frecvente încălcări ale prevederilor legale ce vizează liniștea și ordinea publică în spațiul public s-au comis în zona centrală a municipiului Suceava, în preajma localurilor Versus, Studențeasca, La Bibliotecă, La Fierărie, Taco Loco, Padrino, Old Times, 4 Mese, Continental, Bucovina, Club Strickers, Club Terminus, Mingo Cafe, Parcul Cetății, cartierele George Enescu, Zamca, Obcini, Burdujeni și Ițcani cât și în bazarul Suceava.

În cursul anului 2019 cele mai multe infracțiuni sesizate pe teritoriul municipiului au vizat în principal furturile din autoturisme, societăți comerciale cât și din locuințe comise în special în a doua parte a zilei, cât și pe timpul nopții în cartierele Burdujeni, Obcini, Zamca, George Enescu și Centru.

Din analiza fenomenului infracțional a rezultat faptul că sunt și alte locuri și medii unde s-au comis și se pot comite infracțiuni ori alte fapte antisociale, cum ar fi: Centrul Comercial Zimbru, S.C. METRO S.A. Suceava, Sellgross, Kaufland, Carrefour, Iullius Mall Suceava, Magazinele LIDL, bazarul Suceava, piața agro-alimentară centrală, piața agro-alimentară din cartierul George Enescu, Burdujeni și Ițcani, autogara Suceava și Burdujeni, stațiile de autobuze, zona centrală a municipiului Suceava, parcul Ițcani, localurile de alimentație publică, hotelurile Continental, Bucovina, Socim, Vest, Turist, căminele Universității Ștefan cel Mare, căminele colegiilor „Mihai Eminescu”, „Petru Rareș”, „Economic”, „Alimentar” „Spiru Haret”, „Samoil Isopescu” „Petru Mușat”, blocurile de garsonieră din str. Muncii, Tineretului, Mărășești, Jean Bart, Lazăr Vicol și Dornelor.

Au fost desfășurate activități specifice pentru soluționarea/aplanarea a 338 stări conflictuale și au fost întocmite 93 informări. Au fost desfășurate activități pentru soluționarea a 2773 cereri, petiții și reclamații primite de la cetățeni și instituții.

Faptele de încălcare a normelor legale privind ordinea și liniștea publică sunt comise de regulă seara și pe timpul nopții ca urmare a unor certuri în familie, scandaluri în stradă și în baruri, la ieșirea tinerilor de la cluburi, discoteci și în zona blocurilor unde tinerii de adună, consumă băuturi alcoolice și tulbură liniștea locatarilor prin strigăte și larmă.

În perioada anului 2019, pe arterele stradale din municipiul Suceava s-au produs 149 (- 47) accidente cu victime, soldate cu 5 (-7) persoane decedate, 18 (-8) vătămate grav, 146 (-53) rănite ușor, față de anul 2018.

Dintre acestea 23 (-9) au fost accidente grave soldate cu 5 (-7) persoane decedate, 18 (-8) vătămate grav, 3 (-12) vătămate ușor.

Cauza	2018	2019	Diferențe
Neacordare prioritate pietoni	34A (1M, 8RG, 30RU)	28A (2M, 6RG, 21RU)	-6A (+1M, -2RG, -9RU)
Traversări neregulamentare și alte abateri pietoni.	41A (3M, 5RG, 34RU)	22A (1M, 2RG, 20RU)	-19A (-2M, -3RG, -14RU)
Abateri bicicliști	20 (0M, 2RG, 18RU)	16A (0M, 2RG, 15RU)	-4A (0M, 0RG, -34RU)
Viteza	10A (1M, 2RG, 10RU)	13A (1M, 4RG, 12RU)	+3A (-1M, +2RG, +2RU)

În această analiză au fost considerate unitar atât accidentele cu persoane vătămate ușor cât și cele cu persoane vătămate grav.

În analiza accidentelor acest lucru are o importanță mai redusă. La realizarea strategiei de prevenire sunt luate în calcul și informațiile oferite de accidentele ușoare care diferă – față de accidentele grave – în special din punct de vedere al vitezei de circulație.

Barieră dintre consecințele – grave și mai puțin grave – este determinată de viteza la care s-a produs impactul, dar și de o serie de alte considerente cum ar fi, cazul coliziunilor între vehicule și cu obiecte fixe, portul centurii, în cazul accidentelor de motocicletă de portul căștilor și echipamentului de protecție iar la o scară mai mare, în cazul ieșirilor în decor de existența sau nu a parapetelor de protecție.

Mecanismul „lovire pietoni” a fost înregistrat nu numai în accidentele având cauzele „traversare neregulamentară și neacordare prioritate pietoni”, clasice din acest punct de vedere. Lovirea pietonilor s-a produs și în alte cauze, care aparent nu au nimic în comun cu implicarea pietonilor în accidente.

Riscul ridicat de implicare a pietonilor în evenimente rutiere – cu s-au fără vinovăție – scoate în evidență necesitatea direcționării activităților de prevenire ale poliției rutiere, în această direcție. Trebuie să subliniem că poliția rutieră nu poate controla acest fenomen fără sprijinul susținut al partenerilor (administrații de drumuri, mass-media etc), concluzia fiind verificată pe plan internațional.

Indisciplina pietonilor nu a fost compensată de un comportament preventiv – din partea conducătorilor auto – care nu au reușit să evite impactul cu pietonii. Totuși, vătămarile corporale ușoare, înregistrate cu preponderență în majoritatea accidentelor de pietoni, arată că vitezele autovehiculelor – în momentul impactului cu pietonii – nu au depășit, decât rareori limitele periculoase.

Din numărul total de accidente cu victime, produse în anul 2019, în 4 (-3) din acestea soldate cu 0 (-3) persoane decedate, 0 (0) persoane vătămate grav și 4 (-2) ușor, față de perioada similară din 2018, au avut cauză de producere conducerea sub influența alcoolului.

Repartiția pe străzi a accidentelor soldate cu victime:

STRADA	2018 A/M/ RG/RU	2019 A/M/ RG/RU	Diferențe A/M/ RG/RU
Calea Unirii	24/0/6/23	21/0/6/18	-9/0/0/-5
George Enescu	13/0/0/16	11/1/1/9	-2/+1/+1/-7
Universității	7/0/1/6	1/1/0/0	-6/+1/-1/-6
1 Decembrie	19/2/4/20	4/0/1/3	-15/-2/-3/-17
Cuza Vodă	8/3/1/10	5/0/2/5	-3/-3/+1/-5
Gh. Doja	12/1/2/12	11/1/1/10	-1/0/-1/-2
Calea Burdujeni	8/0/3/5	6/0/0/7	-2/0/-3/+2
Ana Ipătescu	7/0/1/5	8/0/0/8	+1/0/-1/+3
1 Mai	4/0/0/4	2/0/0/2	-2/0/0/-2
Ștefan cel Mare	5/1/1/5	1/0/0/1	-4/-1/-1/-4
Parcului	4/3/0/5	3/0/0/6	-1/-3/0/+1
Calea Obcinilor	7/0/0/8	1/0/0/1	-6/0/0/-7
Cernăuți	5/0/0/5	3/0/0/3	-2/0/0/-2
Grigore Al. Ghica	2/0/0/2	6/0/0/6	+4/0/0/+4

Repartiția lunară:

Nr. crt.	Luna	2018 A/M/ RG/RU	2019 A/M/ RG/RU	Diferențe A/M/ RG/RU
1.	Ianuarie	17/0/1/18	11/0/1/11	-6/0/0/-7
2.	Februarie	5/0/0/5	5/1/0/7	0/+1/0/+2
3.	Martie	12/0/6/12	13/0/2/12	+1/0/-4/0
4.	Aprilie	18/0/2/17	11/0/3/11	-7/0/+1/-6
5.	Mai	20/0/4/21	14/0/1/14	-6/0/-3/-7
6.	Iunie	19/0/2/19	5/0/1/4	-14/0/-1/-15
7.	Iulie	18/1/2/15	11/1/1/11	-7/0/-1/-4
8.	August	27/2/2/25	16/1/1/15	-11/-1/-1/-10
9.	Septembrie	17/8/0/14	11/0/2/11	-6/-8/-2/-3
10.	Octombrie	14/0/1/14	22/1/1/22	+8/+1/0/+8
11.	Noiembrie	11/1/3/13	13/0/3/11	+2/-1/0/-2
12.	Decembrie	19/0/3/24	17/1/1/17	-2/+1/-2/-7
TOTAL		196/12/26/199	149/5/18/146	-47/-7/-8/-53

Unde:

A – accidente, M – morți, RG- răniți grav, RU- răniți ușor.

Poliția Locală Suceava și-a desfășurat activitatea în interesul comunității locale, exclusiv pe baza și în executarea legii, a actelor autorității deliberative și ale celei executive ale administrației publice locale, precum și în conformitate cu reglementările specifice fiecărui domeniu de activitate, stabilite prin acte administrative ale autorităților administrației publice centrale și locale.

Statistica privind faptele antisociale constatate pentru compartimentele de ordine, liniște publică și pază și circulație pe drumurile publice se prezintă după cum urmează:

Nr. crt.	Sanctiuni contravenționale / infracțiuni	Sinteza pentru anul 2018	Comparativ cu statistica 2019 / 2018 (influență +/-)	Sinteza pentru anul 2019
1	Sanctiuni contravenționale aplicate	6.063	-210	5.853
2	amenzi	1.274	+120	1.394
3	avertismente scrise	250	+288	538
4	avertismente verbale	4.108	-525	3.583
5	avertisment scris + puncte de penalizare	431	-93	338
6	infracțiuni	5	+3	8
7	Valoare sanctiuni contravenționale	313.960	+95.595	409.555

Desfășurarea activităților pe compartimente funcționale

I. Serviciile ordine, liniște publică și pază nr. 1 și nr. 2

Polițiștii locali din cadrul Serviciului ordine liniște publică și pază și-au desfășurat activitatea în perioada de referință conform Planului stabilit la nivelul Direcției pentru anul 2019.

În acest sens au fost prioritare activitățile specifice de prevenire, constatare și sancționare ilicitului penal și contravențional în domeniul ordinii, liniștii publice și siguranței cetățeanului.

Preocuparea principală a personalului din cadrul Serviciului ordine, liniște publică și pază, a fost luarea măsurilor de asigurare a ordinii și liniștii publice pe timpul manifestărilor organizate cu ocazia desfășurării diferitelor evenimente culturale, sportive, religioase care au avut loc în cursul anului 2019.

Efectivele din cadrul patrulelor proprii cât și cele mixte cu Poliția municipiului Suceava au fost angrenate în acțiuni specifice conform Planurilor de acțiune întocmite, împreună cu efective din cadrul Poliției municipiului și Inspectoratului Județean de Jandarmi.

Au fost luate măsuri privind creșterea gradului de siguranță a elevilor din învățământul preuniversitar, prin asigurarea prezenței polițiștilor locali la orele de afluire - defluire a elevilor la cursuri.

Indicatori de evaluare

nr. crt.	Acțiuni desfășurate	Sinteza pentru anul 2018	Comparativ cu statistica 2019 / 2018 (influență +/-)	Sinteza pentru anul 2019	
1	Activități de prevenire a faptelor antisociale prin realizarea dispozitivelor de ordine și siguranță publică și a măsurilor de prevenție adecvate	număr acțiuni proprii	515	+239	754
		număr acțiuni în cooperare	155	+279	434
2	Activități de menținere a ordinii și liniștii publice în zonele și locurile stabilite prin Planul de ordine și siguranță publică a municipiului Suceava	patrule pedestre: 3 patrule schimbul I (06 ⁰⁰ -14 ⁰⁰) 3 patrule schimbul II (14 ⁰⁰ -22 ⁰⁰) 2 patrule schimbul III (22 ⁰⁰ -06 ⁰⁰) patrule auto: 2 patrule schimbul I (06 ⁰⁰ -18 ⁰⁰) 2 patrule schimbul II (18 ⁰⁰ -06 ⁰⁰)			
3	Monitorizarea celor 4 unități de învățământ, stabilite în colaborare cu Poliția municipiului Suceava, în zilele în care se organizează cursuri	4	0	4	

4	Organizarea de acțiuni pentru identificarea cerșetorilor, a copiilor lipsiți de supravegherea și ocrotirea părinților sau a reprezentanților legali, a persoanelor fără adăpost și încredințarea acestora serviciului public de asistență socială în vederea soluționării problemelor acestora, în condițiile legii	număr acțiuni	69	+660	729
		nr. cerșetori identificați	66	+100	166
		nr. copii lipsiți de supraveghere a și ocrotirea părinților	0	+10	10
		nr. persoane fără adăpost	11	+25	36
5	Organizarea de acțiuni pentru verificarea respectării legislației privind regimul de deținere a câinilor periculoși sau agresivi și a programului de gestionare a câinilor fără stăpân		60	-35	25
6	Asigurarea protecției personalului din aparatul de specialitate al primarului din instituțiile sau serviciile publice de interes local la efectuarea unor controale ori acțiuni specifice		67	+224	291
7	Participarea, împreună cu alte autorități competente, la asigurarea ordinii și liniștii publice cu ocazia mitingurilor, marșurilor, demonstrațiilor, procesiunilor, acțiunilor de pichetare, acțiunilor comerciale promoționale, manifestărilor culturale - artistice, sportive, religioase sau comemorative, după caz, precum și a altor asemenea activități care se desfășoară în spațiul public și care implică aglomerări de persoane		76	+67	143
8	Participarea, alături de Poliția Română, Jandarmeria Română pentru prevenirea și combaterea infracționalității stradale; organizarea de patrulare mixte		patrulare mixte: 2 patrulare schimbul I (07 ⁰⁰ -19 ⁰⁰) 1 patrulare schimbul II (19 ⁰⁰ -07 ⁰⁰)		
9	Verificarea și soluționarea, potrivit competențelor specifice ale autorităților administrației publice locale, sesizările cetățenilor privind nerespectarea normelor legale în domeniul ordinii și liniștii publice	soluționate	84	+12	96
		în curs de soluționare	1	+1	2
10	Persoane legitimate		10.314	+1.051	11.365
11	Persoane avertizate ordine publică		2.324	-194	2.130
12	Scandaluri aplanate		237	-55	182

II. Serviciul Circulație pe drumurile publice

Potrivit Protocolului încheiat cu Poliția Municipiului Suceava - Biroul Rutier, polițiștii locali din cadrul Serviciului Circulație pe Drumurile Publice își exercită atribuțiile împreună cu structurile specializate ale Poliției Române în patrulare mixte, în patrulare proprii și în puncte fixe unde supraveghează zonele atribuite pentru evitarea blocajelor în trafic .

Indicatori de evaluare

nr. crt.	Acțiuni desfășurate	Sinteza pentru anul 2018	Comparativ cu statistica 2019 / 2018(+/-)	Sinteza pentru anul 2019	
1	Verificarea integrității mijloacelor de semnalizare rutieră, funcționarea semafoarelor, starea indicatoarelor și a marcajelor rutiere	365	0	365	
2	Participarea, împreună cu unitățile / structurile teritoriale ale Poliției Române, la asigurarea măsurilor de circulație ocazionate de adunări publice, mitinguri, marșuri, demonstrații, procesiuni, acțiuni de pichetare, acțiuni comerciale promoționale, manifestări	25	+2	27	
3	Sprijinirea unităților/structurilor teritoriale ale Poliției Române în asigurarea măsurilor de circulație în cazul transporturilor speciale și al celor agabaritice pe raza municipiului Suceava	0	+11	11	
4	Acordarea de sprijin unităților /structurilor teritoriale ale Poliției Române în luarea măsurilor pentru asigurarea fluenței și siguranței traficului	365	0	365	
5	Asigurarea, în cazul accidentelor soldate cu victime, paza locului acestor accidente și ia primele măsuri ce se impun pentru conservarea urmelor, identificarea martorilor și a făptuitorilor și, dacă se impune, transportul victimelor la cea mai apropiată unitate sanitară	10	+7	17	
6	Acțiuni de verificare a încălcării normelor legale privind oprirea, staționarea, parcarele autovehiculelor și accesul interzis	365	0	365	
7	Acțiuni de verificare a încălcării normelor legale privind masa maximă admisă și accesul pe anumite sectoare de drum	118	-86	32	
8	Acțiuni de verificare a încălcării normelor legale rutiere de către pietoni, bicicliști, conducători de mopede și vehicule cu tracțiune animală	48	-37	11	
9	Acțiuni de verificare a încălcării normelor legale privind transportul public de călători în regim de taxi	120	-104	16	
10	Verificarea și soluționarea, potrivit competențelor specifice ale autorităților administrației publice locale, sesizările cetățenilor privind nerespectarea normelor legale în domeniul circulației pe drumurile publice	soluționate	30	+15	45
		în curs de soluționare	2	-1	1
11	Acțiuni de verificare a încălcării normelor legale privind regimul juridic al vehiculelor fără stăpân sau abandonate pe terenuri aparținând domeniului public sau privat al Municipiului Suceava	24	+22	46	

CAPITOLUL II.

Dispozitivele de ordine și siguranță publică, misiunile și zonele de responsabilitate

A. Dispozitivele de ordine și siguranță publică și zonele de responsabilitate

Dispozitivul de ordine și siguranță publică își desfășoară activitatea în cele 25 de posturi existente pe raza municipiului în funcție de situația operativă existentă și solicitările care apar din partea I.P.J. Suceava - Serviciul de Ordine Publică, Poliției Municipiului Suceava - Biroul de ordine publică și Biroul rutier, Inspectoratul de Jandarmi al Județului Suceava, conducerea Primăriei, sesizările și reclamațiile care apar din partea persoanelor fizice sau juridice.

În vederea menținerii ordinii publice și asigurării intervenției operative la evenimente, municipiul Suceava este împărțit în sectoare de siguranță publică, în care se vor stabili mai multe zone de patrulare.

În structura organizatorică a Direcției Poliției Locale se regăsesc două servicii de ordine liniște publică și pază după cum urmează:

- **Serviciul de ordine, liniște publică și pază nr. 1 (S.O.L.P.P. nr. 1)** cu sediul în str. Petru Rareș nr. 9 și având ca zone de supraveghere cartierele: Obcine, Zamca, G. Enescu, Mărășești, Centru, până la râul Suceava. Efectivul de polițiști locali disponibil pentru asigurarea ordinii, siguranței și liniștii publice este de 36 de polițiști.

- **Serviciul de ordine, liniște publică și pază nr. 2 (S.O.L.P.P. nr. 2)** cu sediul la Primăria Burdujeni, având ca zone de supraveghere cartierele: Burdujeni, Burdujeni sat, Ițcani, până la râul Suceava cu Centrul comercial Bazar inclusiv. Efectivul de polițiști locali disponibil pentru asigurarea ordinii, siguranței și liniștii publice este de 26 de polițiști.

În vederea menținerii ordinii publice și asigurării intervenției operative la evenimente, municipiul Suceava este împărțit în două zone de siguranță publică, alocate S.O.L.P.P. nr. 1 și S.O.L.P.P. nr. 2 în care se vor stabili zonele de patrulare și responsabilitate a polițiștilor locali.

În situații operative, polițiștii locali din cadrul S.O.L.P.P. nr. 1 pot acționa pe zona de supraveghere a S.O.L.P.P. nr. 2, iar polițiștii locali din cadrul S.O.L.P.P. nr. 2 pot acționa în zona de supraveghere a S.O.L.P.P. nr. 1, putând lua măsurile legale în cazul în care situația impune acest lucru. De asemenea, cu ocazia organizării pe raza municipiului Suceava a adunărilor publice, manifestărilor cultural - sportive, cele 2 servicii de ordine, liniște publică și pază se pot sprijini reciproc în vederea asigurării măsurilor de ordine și liniște publică.

Ordinea și siguranța publică pe raza municipiului Suceava se asigură prin patrulare de ordine publică proprii ale Poliției locale și/sau patrulare mixte, formate din lucrători ai Poliției locale și lucrători ai Poliției Municipiului Suceava, precum și posturi fixe sau mobile asigurate cu polițiști locali, pentru îndeplinirea unor misiuni (consemne) de ordine și pază determinate de evoluția situației operative în anumite zone de responsabilitate.

Pentru asigurarea măsurilor de circulație ocazionate de adunări publice, mitinguri, marșuri, demonstrații, procesiuni, acțiuni de pichetare, acțiuni comerciale promoționale, manifestări cultural-artistice, sportive, religioase sau comemorative, după caz, precum și de alte activități care se desfășoară pe drumul public și implică aglomerări de persoane se organizează dispozitive de ordine formate din patrulare auto proprii, constituite din lucrători ai Serviciului Circulație pe drumurile publice și/sau patrulare auto mixte, formate din lucrători ai serviciului sus amintit și lucrători ai Biroului rutier din cadrul Poliției Municipiului Suceava, precum și posturi fixe sau mobile în zone de interes polițienesc privind fluidizarea și siguranța traficului rutier și pietonal, asigurarea măsurilor de circulație în cazul transporturilor speciale și al celor agabaritice pe raza teritorială de competență în coordonarea conducerii Biroului rutier din cadrul Poliției Municipiului Suceava, potrivit Protocolului nr.173114/29.07.2015.

Când se constituie patrulă mixtă, conducerea patrulei este asigurată de către polițistul din cadrul Poliției municipiului Suceava, fără a se depăși competența materială și teritorială a lucrătorilor din componența patrulei.

Patrulele de ordine publică sus referite au itinerarii stabilite pe întreg municipiul Suceava, prin delimitarea sectoarelor de siguranță și a zonelor de patrulare pe fiecare serviciu de ordine și siguranță publică, astfel:

I. SERVICIUL DE ORDINE, LINIȘTE PUBLICĂ ȘI PAZĂ NR. 1

SUCEAVA

ZONE DE RESPONSABILITATE ȘI PRINCIPALA MISIUNE

ZONA I „CENTRU”

Postul 1.

- Tipul postului – patrulă pedestră;
- Centrul postului: esplanada Casei de Cultură, intersecția str. Ștefan cel Mare cu str. Nicolae Bălcescu;
- Limite: str.V.Alecsandri, P.Rareș, B-dul A.Ipătescu, N.Bălcescu, Ștefan cel Mare cu str. Nicolae Bălcescu;
- Misiunea principală a postului: asigurarea ordinii și liniștii publice pe variantele de patrulare, cu îndeplinirea atribuțiilor prevăzute de art.35 (3) din Regulamentul de organizare și funcționare a poliției locale Suceava, aprobat prin HCL 108/2016.

VARIANTE DE PATRULARE:

- **Varianta 1:** esplanada magazin Profi, str. Ștefan cel Mare, parcul Prefecturii, BCR, BRD, magazine complex Bucovina;
- **Varianta 2:** esplanada Casei de Cultură, intersecția semaforizată de pe str. Nicolae Bălcescu - Ana Ipătescu, Mc. Donalds, Parcul Șipote aleea principală până la scările de urcare la statuie; Teatrul Matei Vișniec, str. Nicolae Bălcescu, esplanada Casei de Cultură, intersecția semaforizată Nicolae Bălcescu - Ana Ipătescu, stația „22 Decembrie”;
- **Varianta 3:** str. V. Alecsandri, Petru Rareș, Piața Centrală, Curtea Domnească, D. Onciul, Plăieșilor, Nicolae Bălcescu, B-dul Ana Ipătescu, str. Petru Rareș până la intersecția cu str.Vasile Alecsandri, Dimitrie Dan, Prunului, Avram Iancu, Ștefan Ștefureac.
- Misiuni specifice ordonate: funcție de situația operativă, prin dispoziție sau ordin scris/ verbal al personalului de conducere.

Postul 2.

- Tipul postului – patrulă pedestră;
- Centrul postului: esplanada Policlinica Mare, intersecția str. Universității - B-dul Ștefan cel Mare - Primărie municipiului, sediu;
- Limitele postului: B-dul Ștefan cel Mare, de la intersecția cu str. Universității până la intersecția cu B-dul Ana Ipătescu, B-dul A. Ipătescu, str. Mihai Viteazu, până la intersecția cu str. Nicolae Bălcescu;
- Misiunea principală a postului: asigurarea ordinii și liniștii publice pe variantele de patrulare, cu îndeplinirea atribuțiilor prevăzute de art. 35 (3) din Regulamentul de organizare și funcționare a poliției locale Suceava aprobat prin HCL 108/2016.

VARIANTE DE PATRULARE:

- **Varianta 1:** Primărie sediu, B-dul Ștefan cel Mare, esplanada Cabinete medicale grupate Areni Suceava, magazin Bucovina, intersecția semaforizată str. Ștefan cel Mare cu str. Mitropoliei;

- **Varianta 2:** intersecția semaforizată str. Universitații cu B-dul Ștefan cel Mare, parcul Universitații, str. Universității, Piața Mică - aleea principală;
 - **Varianta 3:** Primărie sediu, str. Alexandru cel Bun, str. Ștefan Tomșa, str. Dracinschi, intersecție str. Alexandru cel Bun cu str. Tipografiei;
 - **Varianta 4:** Primărie sediu, esplanada Cabinete medicale grupate Areni Suceava, str. Mihai Viteazu până la sensul giratoriu Teatrul Matei Vișniec.
- Misiuni specifice ordonate: funcție de situația operativă, prin dispoziție sau ordin scris/ verbal al personalului de conducere.

ZONA I „GEORGE ENESCU”

Postul 3.

- Tipul postului – patrulă pedestră;
- Centrul postului: Calea Obcinilor, intersecția semaforizată Calea Obcinilor – B-dul 1 Decembrie 1918;
- Limite: B-dul 1 Mai - intersecția Cartier Obcini, B-dul G.Enescu până la intersecția cu str. Universității;
- Misiunea principală a postului: asigurarea ordinii și liniștii publice pe variantele de patrulare, cu îndeplinirea atribuțiilor prevăzute de art. 3(3) din Regulamentul de organizare și funcționare a poliției locale Suceava aprobat prin HCL 108/2016.

VARIANTE DE PATRULARE:

- **Varianta 1:** Calea Obcinilor, intersecția B-dul George Enescu cu str. Universitații, Raiffeisen Suceava - Sucursala G. Enescu;
 - **Varianta 2:** intersecția semaforizată Calea Obcinilor - B-dul 1 Decembrie 1918, Spitalul de urgență Sf. Ioan cel Nou Suceava, Str. Scurtă până la intersecție cu str. Zorilor esplanada Albina;
 - **Varianta 3:** Alea Venus, Saturn, Piața agro-alimentară G. Enescu, campus str. Teilor, str. Scurtă, str. Zorilor, Al. Lazăr Vicol, Luceafărului, B-dul G. Enescu până la intersecția cu str. Universității.
- Misiuni specifice ordonate: funcție de situația operativă, prin dispoziție sau ordin scris/ verbal al personalului de conducere.

ZONA „OBCINI”

Postul 4.

- Tipul postului – patrulă pedestră;
- Limite: Mareșal I. Antonescu, B-dul 1 Decembrie 1918, str. Victoriei, sat Sf. Ilie, pe B-dul Victoriei până la intersecția cu Calea Victoriei;
- Misiunea principală a postului: asigurarea ordinii și liniștii publice pe variantele de patrulare, cu îndeplinirea atribuțiilor prevăzute de art. 35(3) din Regulamentul de organizare și funcționare a poliției locale Suceava aprobat prin HCL 108/2016.

VARIANTE DE PATRULARE:

- **Varianta 1:** Str. Rulmentului, Calea Obcinilor, str. Slătioarei, str. Stațiuni, Blocul IRE;
 - **Varianta 2:** Calea Obcinilor, str. Gavril Tudoraș, intersecția cu calea Victoriei;
 - **Varianta 3:** str. Gavril Tudoraș, str. Mesteacănului, B-dul 1 Decembrie 191, str. Bistriței, str. Castanilor, str. Corneliu Coposu, str. Stațiunii, str. Victoriei, str. Măgurei, str. Viitorului, str. Slătioarei, str. Rulmentului, str. Duzilor.
- Misiuni specifice ordonate: funcție de situația operativă, prin dispoziție sau ordin scris/ verbal al personalului de conducere.

ZONA II „GEORGE ENESCU”

Postul 5.

- Tipul postului – patrulă pedestră;
- Limite: B-dul G.Enescu de la intersecția cu Mareșal I.Antonescu până la intersecția str. Universității - liziera zonei împădurite G. Enescu;
- Misiunea principală a postului: asigurarea ordinii și liniștii publice pe variantele de patrulare, cu îndeplinirea atribuțiilor prevăzute de art. 35(3) din Regulamentul de organizare și funcționare a poliției locale Suceava aprobat prin HCL 108/2016.

VARIANTE DE PATRULARE:

- **Varianta 1;** B-dul G. Enescu de la intersecția cu str. Universității, Al. Lalelelor, Al. Jupiter - până la intersecția cu Mareșal I. Antonescu.
- Misiuni specifice ordonate: funcție de situația operativă, prin dispoziție sau ordin scris/ verbal al personalului de conducere.

ZONA „ARENI-MĂRĂȘEȘTI”

Postul 6.

- Tipul postului – patrulă pedestră;
- Limite: str. Universității, Mărășești, B-dul G.Enescu, de la intersecția cu str. Universității până la intersecția cu str. Mărășești;
- Misiunea principală a postului: asigurarea ordinii și liniștii publice pe variantele de patrulare, cu îndeplinirea atribuțiilor prevăzute de art. 35(3) din Regulamentul de organizare și funcționare a poliției locale Suceava aprobat prin HCL 108/2016.

VARIANTE DE PATRULARE:

- **Varianta 1:** str.Mărășești, str. Oituz, str. Prof. Leca Morariu, str. Universității, B-dul G. Enescu.
- Misiuni specifice ordonate: funcție de situația operativă, prin dispoziție sau ordin scris/ verbal al personalului de conducere.

ZONA II „CENTRU”

Postul 7.

- Tipul postului – patrulă pedestră;
- Misiunea principală a postului: asigurarea ordinii și liniștii publice pe variantele de patrulare, cu îndeplinirea atribuțiilor prevăzute de art. 35(3) din Regulamentul de organizare și funcționare a poliției locale Suceava aprobat prin HCL 108/2016.

VARIANTE DE PATRULARE:

- **Varianta 1:** str. M.Viteazu, str. Simion Florea Marin, str. Noiembrie, str. Oituz, str. Mărășești, str. Mărăști, str. G. Enescu, str. M. Eminescu, str. Arcașilor.
- Misiuni specifice ordonate: funcție de situația operativă, prin dispoziție sau ordin scris/ verbal al personalului de conducere.

ZONA „ZAMCA”

Postul 8.

- Tipul postului – patrulă pedestră;
- Centrul postului: intersecția semaforizată Catedrală B-dul George Enescu, str. Mărășești, str. Mărăști, esplanada Mărășești;
- Limite: Intersecția str. Universității cu B-dul G. Enescu, pe B-dul G. Enescu până la intersecția cu str. Mărășești, pe str. Mărășești până la intersecția cu str. Petru Rareș – zona împădurită Zamca;
- Misiunea principală a postului: asigurarea ordinii și liniștii publice pe variantele de patrulare, cu îndeplinirea atribuțiilor prevăzute de art.35 (3) din Regulamentul de organizare și funcționare a poliției locale Suceava aprobat prin HCL 108/2016.

VARIANTE DE PATRULARE:

- **Varianta 1:** Catedrală , str. Mărășești până la Primărie sediu, intersecția semaforizată str. Universitați - B.dul Ștefan cel Mare, esplanada Cabinete medicale grupate Areni Suceava;
 - **Varianta 2:** Centrul de Calcul, intersecția B-dul George Enescu cu Universității, Catedrala, str. Mărăști, str. Mihai Eminescu, Centrul cultural Bucovina;
 - **Varianta 3:** intersecția semaforizată Catedrală-B-dul George Enescu, str.Mărășești, până la intersecția cu str. Zamca, str. Zamca până la Cetatea Zamca;
 - **Varianta 4:** B-dul G. Enescu de la bloc Belvedere, Narciselor, Vișinilor, Ștejarului, Ion Neculce, Octav Băncilă, Miron Costin, Grigore Ureche, Dionisie Para, N. Milescu, Bogdan Vodă, Lascăr, I.P.Pincio, Ștefan Octav Iosif.
- Misiuni specifice ordonate: funcție de situația operativă, prin dispoziție sau ordin scris/ verbal al personalului de conducere.

ZONA „CENTRU - MĂRĂȘEȘTI”

Postul 9.

- Tipul postului – patrulă pedestră;
- Limite: Intersecția B-dul G.Enescu cu str.Mărășești, pe str.Mărășești, P.Rareș, V.Alecsandri, M.Eminescu, Mărășești;
- Misiunea principală a postului: asigurarea ordinii și liniștii publice pe variantele de patrulare, cu îndeplinirea atribuțiilor prevăzute de art.35 (3) din Regulamentul de organizare și funcționare a poliției locale Suceava aprobat prin HCL 108/2016.

VARIANTE DE PATRULARE:

- **Varianta 1:** str. M. Eminescu, V. Micle, Zimbrului, str. G. Enescu, D. Vodă, D. Gherea, Armenească, I. Creangă, P. Rareș, str. Cărămidăriei.
- Misiuni specifice ordonate: funcție de situația operativă, prin dispoziție sau ordin scris/ verbal al personalului de conducere.

ZONA III "CENTRU"

Postul 10.

- Tipul postului – patrulă pedestră;
- Limite: str. Tipografiei, B-dul A.Ipătescu, str. Tudor Stefanelli, Petru Mușat, Mirăuților, Parcul Șipote;
- Misiunea principală a postului: asigurarea ordinii și liniștii publice pe variantele de patrulare, cu îndeplinirea atribuțiilor prevăzute de art.35 (3) din Regulamentul de organizare și funcționare a poliției locale Suceava aprobat prin HCL 108/2016.

VARIANTE DE PATRULARE:

- **Varianta 1:** str. S. Isopescu, Grigore Vindereu, T. Vladimirescu, Mitropoliei, I.V. Viteazu, str. Iancu Flondor, Cireșilor, Ștefăniță Vodă, Luca Arbore, Cetății, Mirăuților, Petru Mușat.
- Misiuni specifice ordonate: funcție de situația operativă, prin dispoziție sau ordin scris/ verbal al personalului de conducere.

Postul 11.

- Tipul postului – patrulă pedestră;
- Limite: B-dul Ștefan cel Mare până la intersecția cu str. Tipografiei, str. Alexandru cel Bun până la intersecția cu str. Universității, str. Tipografiei;
- Misiunea principală a postului: asigurarea ordinii și liniștii publice pe variantele de patrulare, cu îndeplinirea atribuțiilor prevăzute de art.35 (3) din Regulamentul de organizare și funcționare a poliției locale Suceava aprobat prin HCL 108/2016.

VARIANTE DE PATRULARE:

- **Varianta 1:** str. Alexandru cel Bun, str. D-na Maria Voichița, str. Ștefan Tomșa, str. Ștefan Dracinski, str. Eudoxiu Hurmuzache, str. Tipografiei.

- Misiuni specifice ordonate: funcție de situația operativă, prin dispoziție sau ordin scris/ verbal al personalului de conducere.

Postul 12 "CETATE".

- Tipul postului – patrulă auto;
- Limite: intersecția str. Mitropoliei cu str. Brădetului, str. Parcului, Cetatea de Scaun, Parcul Cetății, Parcul Șipote, str. Mirăușilor;
- Misiunea principală a postului: asigurarea ordinii și liniștii publice pe variantele de patrulare, cu îndeplinirea atribuțiilor prevăzute de art.35 (3) din Regulamentul de organizare și funcționare a poliției locale Suceava aprobat prin HCL 108/2016.

VARIANTE DE PATRULARE:

- **Varianta 1:** str.Mitropoliei, Brădetului, Parcului, Cetatea de Scaun, str. Cetății, Parcul Șipote.
- Misiuni specifice ordonate: funcție de situația operativă, prin dispoziție sau ordin scris/ verbal al personalului de conducere.

ZONA „SERELOR”

Postul 13.

- Tipul postului – patrula auto.
- Limite: Calea Unirii, până la intersecția cu str. Apeductului – sere.
- Misiunea principală a postului: asigurarea ordinii și liniștii publice pe variantele de patrulare, cu îndeplinirea atribuțiilor prevăzute de art.35 (3) din Regulamentul de organizare și funcționare a poliției locale Suceava aprobat prin HCL 108/2016.

VARIANTE DE PATRULARE:

- **Varianta 1:**Calea Unirii, str. Solidarității, str. Apeductului.
- Misiuni specifice ordonate: funcție de situația operativă, prin dispoziție sau ordin scris/ verbal al personalului de conducere.

ZONA INDUSTRIALĂ "TRAIAN VUIA"

Postul 14.

- Tipul postului – patrula auto.
- Limite: str. Traian Vuia – de la intersecția cu Calea Unirii, str. Cernăuți - până la intersecția cu str. Alex. Ghica.
- Misiunea principală a postului: asigurarea ordinii și liniștii publice pe variantele de patrulare, cu îndeplinirea atribuțiilor prevăzute de art.35 (3) din Regulamentul de organizare și funcționare a poliției locale Suceava aprobat prin HCL 108/2016.

VARIANTE DE PATRULARE:

- **Varianta 1:** str.Traian Vuia – zona industrială, str. Nicolae Labiș, str. Cernăuți - până la intersecția cu str. Alex. Ghica.
- Misiuni specifice ordonate: funcție de situația operativă, prin dispoziție sau ordin scris/ verbal al personalului de conducere.

Pe aceste variante de patrulare se pot stabili ore de întâlnire la puncte fixe de pe traseul de patrulare, având ca punct de reper instituțiile sau obiectivele de interes public, de către șeful Serviciului Ordine, Liniște Publică și Pază nr.1, șeful de tură la intrarea în serviciu a patrulilor stradale sau pot fi stabilite în prealabil de către conducerea instituției prin întocmirea unui Plan de Acțiune/Măsuri. Stabilirea punctelor și orelor de întâlnire(în cazul când sunt stabilite) va fi consemnată în buletinul posturilor și luată la cunoștință pe bază de semnătură de către polițiștii locali care intră în serviciu.

În zonele mai sus menționate vor fi luate în considerare în cadrul itinerariilor de patrulare parcurile publice, zonele de agrement, stațiile de autobuz, școlile generale, liceele, precum și obiectivele aparținând de administrația publică locală.

Pentru anumite intervale de timp patrulele pot acționa în anumite zone prin decizia conducerii executive.

II. SERVICIUL DE ORDINE, LINIȘTE PUBLICĂ ȘI PAZĂ NR. 2 SUCEAVA

ZONE DE RESPONSABILITATE ȘI PRINCIPALA MISIUNE

ZONA I „BURDUJENI”

Postul 15.

- Tipul postului – patrulă pedestră.
- Limite: str. N. Iorga, str. Putna, str. Gh. Doja, Calea Burdujeni, Calea Unirii – până la intersecția cu str. N. Iorga.
- Misiunea principală a postului: asigurarea ordinii și liniștii publice pe variantele de patrulare, cu îndeplinirea atribuțiilor prevăzute de art.35 (3) din Regulamentul de organizare și funcționare a poliției locale Suceava aprobat prin HCL 108/2016.

VARIANTE DE PATRULARE:

- **Varianta 1:** str. Nicolae Iorga, Gară CFR Burdujeni, str. Putna, str. Privighetorii, str. Florilor, str. Jean Bart, str. Ghe. Doja, str. Lt. Mircea Damaschin, str. Baladei, str. Rarău, str. Călimani, str. Celulozei, str. Șoimului, Calea Unirii – până la intersecția cu str. N. Iorga.
- Misiuni specifice ordonate: funcție de situația operativă, prin dispoziție sau ordin scris/ verbal al personalului de conducere.

ZONA II „BURDUJENI”

Postul 16.

- Tipul postului – patrulă pedestră.
- Limite: str. Ghe. Doja, de la intersecția cu Calea Burdujeni, până la intersecția cu str. 22 Decembrie și Calea Unirii.
- Misiunea principală a postului: asigurarea ordinii și liniștii publice pe variantele de patrulare, cu îndeplinirea atribuțiilor prevăzute de art.35 (3) din Regulamentul de organizare și funcționare a poliției locale Suceava aprobat prin HCL 108/2016.

VARIANTE DE PATRULARE:

- **Varianta 1:** str. Ghe. Doja – de la intersecția cu Calea Burdujeni până la intersecția cu str. 22 Decembrie și Calea Unirii, str. Cuza Vodă, str. Nicolae Grigorescu, Calea Burdujeni, piața agroalimentară Burdujeni, Calea Unirii, str. G-ral Iacob Zadic, str. Grigore Antipa.

ZONA III „BURDUJENI”

Postul 17.

- Tipul postului – patrulă pedestră.
- Limite: Calea Unirii – pe Calea Burdujeni, str. Eroilor, str. Bazelor – până la intersecția cu Calea Unirii.
- Misiunea principală a postului: asigurarea ordinii și liniștii publice pe variantele de patrulare, cu îndeplinirea atribuțiilor prevăzute de art.35 (3) din Regulamentul de organizare și funcționare a poliției locale Suceava aprobat prin HCL 108/2016.

VARIANTE DE PATRULARE:

- **Varianta 1:** Calea Unirii, Calea Burdujeni, str. Eroilor, str. Prieteniei, str. Păcii, str. Tineretului, str. Muncii, str. Aurora, str. Avântului, str. Amurgului, str. Brândușei, str. Rândunicii, str. Bujorilor, str. Bazelor.
- Misiuni specifice ordonate: funcție de situația operativă, prin dispoziție sau ordin scris/ verbal al personalului de conducere.

ZONA ÎȚCANI

Postul 18.

- Tipul postului – patrulă auto.
- Limite: str. Grigore Al. Ghica – de la podul peste râul Suceava, str. Aurel Vlaicu, limita teritorială a municipiului.
- Misiunea principală a postului: asigurarea ordinii și liniștii publice pe variantele de patrulare, cu îndeplinirea atribuțiilor prevăzute de art.35 (3) din Regulamentul de organizare și funcționare a poliției locale Suceava aprobat prin HCL 108/2016.

VARIANTE DE PATRULARE

- **Varianta 1:** str. Aurel Vlaicu, str. Liliacului, str. Aviatorului, str. Merilor, str. Perilor, Aleea Voivodeia, str. I.L. Caragiale, str. Gării, str. Depoului, str. Stadionului, str. 28 Noiembrie, str. Micșunelelor, str. Eraclie Porumbescu.
- Misiuni specifice ordonate: funcție de situația operativă, prin dispoziție sau ordin scris/ verbal al personalului de conducere.

Postul 19.

- Tipul postului – patrulă auto.
- Limite: str. Mitocelului, str. Ghe. Doja – până la intersecția cu str. Grigore Al. Ghica, str. Ileana Bandă, str. Lipoveni, limita teritorială a municipiului.
- Misiunea principală a postului: asigurarea ordinii și liniștii publice pe variantele de patrulare, cu îndeplinirea atribuțiilor prevăzute de art.35 (3) din Regulamentul de organizare și funcționare a poliției locale Suceava aprobat prin HCL 108/2016.

VARIANTE DE PATRULARE:

- **Varianta 1:** str. Ghe. Doja, de la str. Mitocelului, până la intersecția cu str. Grig. Alex. Ghica, str. Plaiului, str. Sublocotenent Turturică, str. B. Lăzăreanu, str. Emil Racoviță, str. E. Bucevschi, str. G. Cobălcescu, str. Al. Vlahuță, str. C-tin Moraru, str. Ghiocelului, str. Mitr. Doroftei, str. Biruinței, str. Bernard Andrei, str. Aron Pumnul, str. Mitocului, str. Muncitorului, str. Câmpului, str. Decebal, str. Dragomirna, str. Ileana Bandă.
- Misiuni specifice ordonate: funcție de situația operativă, prin dispoziție sau ordin scris/ verbal al personalului de conducere.

ZONA COMERCIALĂ "CALEA UNIRII"

Postul 20.

- Tipul postului – patrula auto.
- Limite: Calea Unirii – de la intersecția cu str. N. Iorga – până la intersecția cu str. Traian Vuia și str. Energeticianului.
- Misiunea principală a postului: asigurarea ordinii și liniștii publice pe variantele de patrulare, cu îndeplinirea atribuțiilor prevăzute de art.35 (3) din Regulamentul de organizare și funcționare a poliției locale Suceava aprobat prin HCL 108/2016.
- **Varianta 1:** Calea Unirii – de la intersecția cu str. N. Iorga – până la intersecția cu str. Traian Vuia și str. Energeticianului.

- Misiuni specifice ordonate: funcție de situația operativă, prin dispoziție sau ordin scris/ verbal al personalului de conducere.

ZONA „BURDUJENI SAT”

Postul 21.

- Tipul postului – patrula auto.
- Limite: str. 22 Decembrie, str. Cap. Grig. Andrei, str. Dobrilă Eugen - limita teritorială a municipiului.
- Misiunea principală a postului: asigurarea ordinii și liniștii publice pe variantele de patrulare, cu îndeplinirea atribuțiilor prevăzute de art.35 (3) din Regulamentul de organizare și funcționare a poliției locale Suceava aprobat prin HCL 108/2016.

VARIANTE DE PATRULARE:

- **Varianta 1:** str. 22 Decembrie, str. Cap. Grig. Andrei, str. Alunului, str. Iasomiei, str. Eternității, str. Spicului, str. Ștefan Pârvan.
- **Varianta 2:** str. 22 Decembrie, str. Eternității, str. Șt. Luchian, str. Crângului, str. Ion Nistor, str. Dobrilă Eugen, str. Molidului, str. Făgetului.
- Misiuni specifice ordonate: funcție de situația operativă, prin dispoziție sau ordin scris/ verbal al personalului de conducere.

Postul 22.

- Tipul postului – patrula auto.
- Limite: str. 22 Decembrie – str. Vasile Pârvan, str. Plevnei, str. Ecaterina Teodoroiu, str. Cuza Vodă, limita teritorială a municipiului.
- Misiunea principală a postului: asigurarea ordinii și liniștii publice pe variantele de patrulare, cu îndeplinirea atribuțiilor prevăzute de art.35 (3) din Regulamentul de organizare și funcționare a poliției locale Suceava aprobat prin HCL 108/2016.

VARIANTE DE PATRULARE:

- **Varianta 1:** str. 22 Decembrie intersecție cu Calea Unirii, str. Vasile Pârvan, str. Tiberiu Popeia, str. L. Tolstoi, str. Pietrăriei, str. Plevnei, str. Carierei, str. Victor Babeș, str. Mioriței, str. Căprioarei, str. Înfrățirii, str. Pictor Paniteanu.
- Misiuni specifice ordonate: funcție de situația operativă, prin dispoziție sau ordin scris/ verbal al personalului de conducere.

ZONA STR. "GHEORGHE DOJA”

Postul 23.

- Tipul postului – patrula auto.
- Limite: str. Gheorghe Doja – de la intersecția cu str. George Bacovia până la intersecția cu str. Mitocelului.
- Misiunea principală a postului: asigurarea ordinii și liniștii publice pe variantele de patrulare, cu îndeplinirea atribuțiilor prevăzute de art.35 (3) din Regulamentul de organizare și funcționare a poliției locale Suceava aprobat prin HCL 108/2016.

VARIANTE DE PATRULARE:

- **Varianta 1:** str. Gheorghe Doja, de la intersecția cu str. George Bacovia, str. Gh. Asachi, str. Costachi Negri, str. Calistrat Hogaș, str. Octavian Goga, str. Ion Carp Fluierici, str. Fagului, str. Plopului, str. Socului, str. Frasinului, str. Arțarului, Aleea Dumbrăvii, str. Eugen Lovinescu, str. Nicu Gane, str. Anton Holban, str. Ion Dragoslav, str. Mihai Bălcescu, str. Nicolae Istrati, str. Pictor Dumitru Dacian, str. Romeo Calancea, str. Gh. Topârceanu, str. Ionel Teodoreanu, str. Tudor Vianu, str. Mitocelului.

- Misiuni specifice ordonate: funcție de situația operativă, prin dispoziție sau ordin scris/ verbal al personalului de conducere.

Postul nr. 24.

- Tipul postului – patrula pedestră.
- Misiunea principală a postului: asigurarea ordinii și liniștii publice pe variantele de patrulare, cu îndeplinirea atribuțiilor prevăzute de art.35 (3) din Regulamentul de organizare și funcționare a poliției locale Suceava aprobat prin HCL 108/2016 și fluidizarea traficului.
- Limite: 150 m stânga – dreapta față de Piața En Gros organizată pe prelungirea de la Calea Unirii spre S.C. MUHA S.R.L.

VARIANTE DE PATRULARE:

- **Varianta 1:** de la intersecția cu Calea Unirii spre S.C. MUHA S.R.L. pe zonele unde se parchează autoturisme.
- **Varianta 2:** în incinta Pieței En Gros pe toată suprafața organizată pentru comercializarea produselor agroalimentare.
- Misiuni specifice ordonate: funcție de situația operativă, prin dispoziție sau ordin scris/ verbal al personalului de conducere.
- Postul va fi organizat de șeful Serviciului Ordine Liniște Publică și Pază nr.2 în funcție de situația operativă, putând fi suplimentat cu patrula auto sau redus în funcție de gradul de ocupare a Pieței En Gros și solicitările venite de la Direcția Administrației Piețelor.

Postul 25.

- Tipul postului – patrula auto.
- Limite: str. Cuza Vodă – de la intersecția cu str. N. Grigorescu și str. Eroilor, str. Dimitrie Loghin, limita teritorială a municipiului.
- Misiunea principală a postului: asigurarea ordinii și liniștii publice pe variantele de patrulare, cu îndeplinirea atribuțiilor prevăzute de art.35 (3) din Regulamentul de organizare și funcționare a poliției locale Suceava aprobat prin HCL 108/2016.

VARIANTE DE PATRULARE:

- **Varianta 1:** str. Cuza Vodă – de la intersecția cu str. N. Grigorescu, str. C-tin Sofroni, str. Mircea Motrici, str. Mircea Hrișcă, str. Eusebiu Camilar.
- **Varianta 2:** str. Cuza Vodă – de la intersecția cu str. Eroilor, str. Th. Bălan, str. Cristofor Simionescu, str. Tr. Popovici, str. Magda Isanos, str. Iftimie Bârleanu, str. Joseph Schmidt, str. Artur Gorovei, str. Grigore Vieru, str. Dimitrie Loghin.
- Misiuni specifice ordonate: funcție de situația operativă, prin dispoziție sau ordin scris/ verbal al personalului de conducere.

Pe aceste variante de patrulare se pot stabili ore de întâlnire la puncte fixe de pe traseul de patrulare, având ca punct de reper instituțiile sau obiectivele de interes public, de către șeful Serviciului Ordine, Liniște Publică și Pază nr. 2, șeful de tură la intrarea în serviciu a patrulelor stradale sau pot fi stabilite în prealabil de către conducerea direcției prin întocmirea unui Plan de Acțiune/Măsură. Stabilirea punctelor și orelor de întâlnire (în cazul în care sunt stabilite) va fi consemnată în buletinul posturilor și luată la cunoștință pe bază de semnătură de către polițiștii locali care intră în serviciu.

În zonele mai sus menționate vor fi luate în considerare în cadrul itinerariilor de patrulare parcurile publice, zonele de agrement, stațiile de autobuz, școlile generale, liceele precum și obiectivele aparținând de administrația publică locală.

Pentru anumite intervale de timp patrulele pot acționa în anumite zone prin decizia conducerii executive.

În cadrul Poliției Locale funcționează Serviciul Dispecerat Operativ și Supraveghere Video având un efectiv de 15 polițiști locali, ce are în componență un Centru de supraveghere video amplasat la parterul imobilului Primăriei municipiului Suceava, B - dul 1 Mai, nr. 5 A ce trebuie deservit de 1 polițist local și un dispecerat operativ amplasat la parterul imobilului Poliției locale, str. Petru Rareș nr. 9 deservit de 5 polițiști locali 24 din 24 ore zilnic , coordonat de un Șef de serviciu, ale căror atribuții sunt specificate în Regulamentul de organizare și funcționare a Poliției Locale Suceava.

Dispeceratul operativ de supraveghere video are conectate un număr de 182 camere video fixe și mobile amplasate pe raza municipiului Suceava, ale căror transmisie este realizată prin intermediul unui număr de 12 monitoare, supravegheate de polițiști locali în încăperea destinată Centrului de Supraveghere Video din incinta Primăriei Municipiului Suceava și a unui număr de 4 monitoare supravegheate de polițiști locali ce își desfășoară activitatea la sediul Poliției locale, str. Petru Rareș nr. 9 și 1 monitor la sediul Serviciului Ordine Liniște Publică și Pază nr. 2, str. 22 Decembrie f.n.

Camerele sunt amplasate după cum urmează:

Nr. crt.	Tablou/obiectivul	Locație tablou	Nr. camere	Camera	Denumire obiectiv	Amplasament
1	PREFECTURA SUCEAVA - OB 1	Str. Stefan Cel Mare - Prefectura Judetului Suceava/ Consiliul Judetean	1	CVF 36	Prefectura	Str.Ștefan cel Mare
			2	CVM 26	Prefectura	Str. Ștefan cel Mare
2	PRIMĂRIA SUCEAVA - OB 2	Str. Universitatii - intersecție cu Bd. 1 Mai	3	CVF 53	Parcare Primăria Suceava	Str. Universității
			4	CVF 54	Primăria Suceava	B - dul 1 Mai Nr.5A
			5	CVM(F)24	Primăria Suceava (Parc Universitate)	Str. Universității
			6	CVF 55	Parcul Universitate	Bulevardul 1 Mai (Stadion)
			7	CVM 20	Parc Universitate	Str. Universității
3	GRUPUL ȘCOLAR - OB 3	Grupul Scolar	8	CVM(F)23	ISJ Suceava - Grupul Scolar	Calea Unirii - trecerea de pietoni, statia TPL - orientată spre Burdujeni

			9	CVM(F)13	ISJ Suceava - Grupul Scolar	Calea Unirii - trecerea de pietoni, statia TPL - orientată spre oraș
4	ITM - OB 4	I.T.M - la coltul cladirii	10	CVF 20	I.T.M.	Str. Bistriței - Obcini
5	AGENȚIA DE PROTECȚIA MEDIULUI - OB 5	Str. Bistriței - Agentia de Protectia Mediului	11	CVF 23	Agentia de Protectia Mediului	Str. Bistriței - Obcini
6	TREZORERIA - OB 6	Finanțe- Trezorerie	12	CVF 45	DGFP Trezorerie	Str. Republicii
7	CADASTRU - OB 7	Cadastru - B- dul 1 Decembrie 1918	13	CVM 32	Cadastru DADR (METRO)	B-dul 1 Decembrie 1918
			14	CVF 24	Cadastru DADR	B-dul 1 Decembrie 1918 (lângă OMV)
8	CSM - OB 8	CSM Str. Universității intersecție cu str. Bradului	15	CVF 27	Direcția pentru Sport	Str. Bradului (în spatele stadionului)
9	DIRECȚIA DE SĂNĂTATE PUBLICĂ - OB 9	DSP Suceava - str. Scurtă	16	CVF 59	D S P Suceava	Str. Scurtă
10	STATISTICĂ - OB 10	Direcția de statistică	17	CVM 17	Direcția de statistică	Str. Mihai Viteazul
11	MUZEUL DE IATORIE - OB 11	Muzeul de Istorie - Str.Ștefan cel Mare	18	CVF 46	Muzeul de Istorie	Str.Ștefan cel Mare
			19	CVF	Parcare	Str.Ștefan cel Mare
			20	CVF	Parcare	Str.Ștefan cel Mare

			21	CVF	Parcare	Str.Ștefan cel Mare
			22	CVF	Parcare	Str.Ștefan cel Mare
12	CENTRUL MILITAR JUDEȚEAN - OB 12	Centrul Militar Județean Str. Alexandru cel Bun	23	CVF 51	Centrul Militar Județean	Str. Alexandru cel Bun
13	ISU - OB 13	Pompieri Suceava - Str. Universității	24	CVF 52	I S U Suceava	Str. Universității
14	SPITALUL JUDEȚEAN - OB 14	In fata la intrarea Spitalului Județean	25	CVF 28	Spitalul Județean	B-dul 1 Mai
15	POLIȚIA MUNICIPIULUI I SUCEAVA - OB 15	Politia Mun. Suceava - Str. Universității	26	CVF 56	Politia Rutieră Suceava(Test-Prima)	Str. Universității
			27	CVF 57	Politia Rutieră Suceava	Str. Universității
			28	CVF 58	Politia Rutieră Suceava (Kaufland)	Str. Universității
16	IPJ SUCEAVA - OB 16	Inspectoratul de Poliție	29	CVF 30	Inspectoratul de Poliție	B-dul 1 Mai - orientare spre Inspectorat
			30	CVF 31	Inspectoratul de Poliție	B-dul 1 Mai - orientare spre stadion
17	CASA DE ASIGURARI DE SANATATE - OB 17	Casa de Asigurări de Sănătate	31	CVF 66	Casa de Asigurări de Sănătate	Str.Prof. Leca Morariu Nr.17A
18	AUTOGARA - OB 18	Autogara	32	CVM(F)19	Autogara	Str. Vasile Alecsandri (Autogară)

19	PRIMĂRIA BURDUJENI - OB 19	Primaria Burdujeni	33	CVF 3	Poliția de Proximitate Burdujeni	Str.22 Decembrie
			34	CVM 3	Primaria Burdujeni	Str.22 Decembrie
			35	CVM 14	Primaria Burdujeni	Str.22 Decembrie
			36	CVF 4	Primaria Burdujeni	Str.22 Decembrie
20	IJJ SUCEAVA - OB 20	Jandarmeria Suceava	37	CVM (F) 16	Jandarmerie Suceava	Str. Traian Vuia
21	ȘCOALA NR. 1 - OB 21	Școala nr. 1	38	CVF 49	Școala nr. 1	Str. Tudor Vladimirescu Nr.1
22	ȘCOALA NR. 3 - OB 22	Școala nr. 3	39	CVF 34	Școala nr. 3	Str. Mărășești Nr.38
			40	CVM(F) 36	Langa Școala nr. 3	Str.Mărășești
23	ȘCOALA NR. 4 - OB 23	Școala nr.4	41	CVF 61	Școala nr.4	Str.Zorilor Nr.10A
24	INTERSECȚIE RESTAURANT BRANDUSA - OB 24	Langa Restaurantul Brandusa	42	CVF-5	Burdujeni- la Restaurantul Brandusa	Calea Unirii Nr.53
25	INTRARE DOROHOI - OB 25	Intrare Dorohoi	43	CVF 1	Intrare Dorohoi	Str.22 Decembrie - Nr.189
		Intrare Dorohoi	44	CVF 2	Burdujeni ieșirea spre Dorohoi	Str. 22 Decembrie

26	ȘCOALA NR. 7 IȚCANI - OB 26	Școala nr. 7 Ițcani	45	CVF 33	Școala nr. 7	Str. Bucevschi Epaminonda Nr.5 Ițcani-
		Școala nr. 7 Ițcani	46	CVF 154 LPR	Școala nr. 7	Str. Bucevschi Epaminonda Nr.5 Ițcani-
27	ȘCOALA GEN. NR. 8 - OB 27	Școala Generală nr.8 - George Enescu	47	CVF 64	Școala Generală nr.8	Aleea Jupiter Nr.12 Cartier G. Enescu
28	OBCINI - ȘCOALA NR. 9 - OB 28	Școala nr. 9 "Ion Creangă" - Obcini	48	CVF 19	Școala nr. 9 "Ion Creangă"	B- dul Prefect Gavril Tudoraș (Obcini)
29	ȘCOALA GEN. NR. 10 - OB 29	Școala nr.10 - Burdujeni	49	CVF 15	Școala nr.10	Str. Baladei Nr. 4A - Burdujeni
30	ȘCOALA GEN. NR. 11 - OB 30	Școala nr.11 - Burdujeni	50	CVF 16	Școala nr.11	Str. Păcii Nr.10 - Burdujeni
31	BURDUJENI SENS GIRATORIU - OB 31	Sens Giratoriu Burdujeni	51	CVF 7	Colegiul Tehnic "Al. I Cuza"	Calea Unirii Nr.49 - Sens giratoriu
		str. Calea Burdujeni	52	CVF 142	Calea Burdujeni - unde se inchide strada	Calea Burdujeni - unde se inchide strada
32	LICEUL ALIMENTAR - OB 32	Liceul Alimentar	53	CVF 71	Colegiul Tehnic de Industrie Alimentară	Str. Narciselor (Cartier G. Enescu)
33	LICEUL NR. 4 - OB 33	Liceul nr. 4 Colegiul "Samoil Isopescu"	54	CVF 50	Colegiul "Samoil Isopescu"	Str. Samoil Isopescu Nr. 19
34	LICEUL DE INFORMATIC Ă - OB 34	Liceul de informatică	55	CVM 4	Colegiul de Informatică "Spiru Haret"	Str. Zorilor Nr.17

35	LICEUL DE ARTĂ - OB 35	Liceul de artă	56	CVF 39	Col. "C.Porumbescu" (Liceul de Artă)	Str. Curtea Domnească
36	LICEUL SPORTIV - OB 36	Liceul Sportiv	57	CVF 68	Liceul Sportiv	B-dul George Enescu Nr.26A
37	SENS GIRATORIU MODERN - OB 37	Sens giratoriu Modern	58	CVF 41	Colegiul "Ștefan cel Mare"	Str. Vasile Alecsandri Nr.3
			59	CVM 30	Colegiul "Ștefan cel Mare"	Str. Vasile Alecsandri
38	LICEUL PETRU RAREȘ - OB 38	Colegiul "Petru Rareș"	60	CVF 43	Colegiul "Petru Rareș"	Str. Mihai Viteazul - 24
39	LICEUL PEDAGOGIC - OB 39	Liceul Pedagogic	61	CVF 70	Colegiul "Mihai Eminescu" (Pedagogic)	Str. Mărășești
40	CASA CORPULUI DIDACTIC - OB 41	Grădinița Nr.1 "Pinocchio"	62	CVF 37	Grădinița Nr.1 "Pinocchio"	Aleea Nucului - 8A
41	GRĂDINIȚA NR. 5 - OB 42	Grădinița nr. 5 - George Enescu	63	CVF 63	Grădinița nr. 5	Aleea Jupiter FN - Cartier G. Enescu (lângă Școala Nr.8)
42	GRĂDINIȚA NR. 15 - OB 45	Grădinița nr.15 - Obcini B-dul Corneliu Coposu	64	CVF 25	Grădinița nr.15	B-dul Corneliu Coposu
43	GRĂDINIȚA NR. 3 - OB 46	Grădinița nr. 3 - Obcini Str. Slătioarei	65	CVF 21	Grădinița nr. 3 "Dumbrava Minunată"	Str. Slătioarei

44	PIZZERIA FOR YOU - OB 47	Calea Burdujeni - langa pizzeria For You	66	CVF 10	Piața Burdujeni	Calea Burdujeni
			67	CVF 11	Calea Burdujeni	Str. Muncii - Burdujeni
45	SPATELE RESTAURANT ULUI BRÂNDUȘA - OB 48	In spate la Restaurantul Brandusa - Burdujeni	68	CVF 6	Grădinița nr. 13 "Neghinița"	Str. Gheorghe Doja Nr.156; bloc 140;sc.B
46	STR. JEAN BART OB 49	Burdujeni - Str. Jean Bart nr.14 - mai sus de Gara	69	CVF 13	Grădinița nr.9 - "Norocel"	Str. Jean Bart nr.14 - Burdujeni
			70	CVM	Str. Jean Bart Gara - Burdujeni	Str. Jean Bart nr.14 - Burdujeni
			71	CVM	Str. Jean Bart Gara - Burdujeni	Str. Jean Bart nr.14 - Burdujeni
47	GRĂDINIȚA NR. 7 - OB 50	Str.Aurel Vlaicu - Ițcani	72	CVF 60	Grădinița nr 7	Str.Aurel Vlaicu - Ițcani
48	INTRARE RĂDĂUȚI - OB 51	Intrare Rădăuți - Str. Grigore Al. Ghica Nr.73	73	CVF 32	Intrare Rădăuți	Str. Grigore Al. Ghica Nr.73
49	INTERSECȚIA DE LA STR. SCURTĂ - OB 54	Intersecția :B-dul 1 Mai cu Str. Scurtă	74	CVF 29	Parc Vladimir Florea	Intersecția :B-dul 1 Mai cu Str. Scurtă
50	POLICLINICĂ - OB 55	Policlinică	75	CVF 65	Parcul Policlinică	B-dul 1 Mai
			76	CVM 10	Parc Policlinică	B-dul 1 Mai

			77	CVM 18	Parc Policlinică	Str. Mihai Viteazul
51	PARCARE PALATUL DE JUSTITIE IN SPATE - OB 56	Parc 3 barboși	78	CVF 44	Parc 3 Bărboși(Palatul de Justiție)	Str. Aleea Trandafirilor
52	MAGAZIN BUCOVINA SI TRECEREA DE PIETONI DE LANGA PARC - OB 56"	Parcare Magazin Bucovina	79	CVM(F) 31	Parc 3 Bărboși	Str. Ștefan cel Mare
			80	CVF 80	Parcometru statia Taxi	Str. Ștefan cel Mare
			81	CVF 81	Toata parcare - montata in zona statiei taxi	Str. Ștefan cel Mare
			82	CVF 82	Toata parcare - montata in partea de langa terasa	Str. Ștefan cel Mare
83	CVF 83	Parcometru langa terasa	Str. Ștefan cel Mare			
53	PARCUL SIMION FLOREA MARIAN - OB 57	Parc Simion Florea Marian	84	CVF 42	Parc Simion Florea Marian	Inters:str. M.Viteazul & str. 6 Nov & str. C. Porumbescu
54	GARA ITCANI - OB 58	Gara Itcani	85	CVM 9	Parc Gară Suceava Nord	Str. Gării
			86	CVF 22	Gara Suceava Nord	Str. Gării
55	PIAȚA MICĂ - OB 61	Piața Mică	87	CVM 1	Piața Mică -	Str.Aleea Saturn
56	PIAȚA CENTALĂ, POLIȚIA LOCALĂ - OB 62	Piața centrala - Politia locala	88	CVF 40	Piața Centrală	Str. Petru Rareș

			89	CVM 29	Piața Centrală	Str. Petru Rareș
			90	CVF 73	Parcare piata centrala	Str. Petru Rareș
			91	CVF 74	Parcare piata centrala	Str. Petru Rareș
			92	CVF 75	Parcare piata centrala	Str. Petru Rareș
57	BAZAR - OB 63	Bazar	93	CVM15	Bazar	Calea Unirii
			94	CVF99	Bazar	Calea Unirii
			95	CVF 101	Bazar	Calea Unirii
			96	CVF 102	Bazar	Calea Unirii
			97	CVF 104	Bazar	Calea Unirii
			98	CVM	Bazar	Calea Unirii
58	PECO PETROM BAZAR - OB 64	Peco Petrom - Bazar - langa pod	99	CVM(F)11	Zona Bazar-Trecere pietoni	Calea Unirii - Orientare pe pod spre oraș
			100	CVF 97	Zona Bazar-Trecere pietoni	Calea Unirii - orientare pe pod spre oraș
			101	CVF 98	Zona Bazar-Trecere pietoni	Calea Unirii - orientare spre sens giratoriu - ieșire Mall
			102	CVF 100	Zona Bazar-Sens giratoriu	Calea Unirii - orientare spre Lidl

59	SENS GIRATORIU GALERIA - OB 65	Sens giratoriu - Galeria	103	CVF 105	Ieșire București Galeria	Sens gir. : B-dul 1 Dec. 1918 cu B-dul Sofia Vicoveanca
			104	CVM 7	Ieșire București Galeria	Sens giratoriu: B- dul 1 Dec. 1918 cu B-dul Sofia Vic.
			105	CVF 17	Ieșirea București Galeria	Sens gir.: B-dul 1 Dec. 1918 & B- dul Sofia Vicoveanca
			106	CVF 150	SENS GIRATORIU GALERIA	SENS GIRATORIU GALERIA
			107	CVF 151	SENS GIRATORIU GALERIA	SENS GIRATORIU GALERIA
			108	CVF 152	SENS GIRATORIU GALERIA	SENS GIRATORIU GALERIA
60	OBCINI, STR. STAȚIUNII - OB 66	Obcini - Str Stațiunii - Alimentara Obcini	109	CVF 18	Obcini - str. Stațiunii	Obcini - str. Stațiunii
61	LIDL IN CAPAT LA GEORGE ENESCU - OB 67	Lidl in capat la George Enescu	110	CVM 33	Lidl	Intersecția: Calea Obcinilor cu B- dul George Enescu
			111	CVF 62	LIDL Obcini	Intersecția : Calea Obcinilor cu B- dul George Enescu
			112	CVF 106	LIDL Obcini - Intrare Șcheia	Intersecția : Calea Obcinilor cu B- dul George Enescu
62	STAȚIA CURCUBEUL - OB 68	Langa stația curcubeul	113	CVF 8	Stația Curcubeul - Dorna	B-dul George Enescu
			114	CVM(F) 34	Stația Curcubeul	B-dul George Enescu - orientare spre mag. Mobila
			115		Zona Curcubeul	B-dul George Enescu

			116		Zona Curcubeul	B-dul George Enescu
63	NORDIC - OB 69	Nordic	117	CVF 67	Intersecția Nordic	Intersecția : B-dul George Enescu cu Str. Universității
			118	CVM(F) 35	Intersecția Nordic	Intersecția : B-dul George Enescu cu Str. Universității
64	OMV OBCINI - OB 70	OMV - Obcini	119	CVF 26	Intersecția OMV Obcini	B-dul 1 Decembrie 1918 - Orientare spre Metro
			120	CVM(F) 6	Intersecția OMV Obcini	B-dul 1 Decembrie 1918 - Orientare spre Obcini
65	CATEDRALĂ - OB 71	Catedrala	121	CVF 69	Catedrala	Intersecția : B-dul George Enescu cu Str. Mărășești
66	CENTRU, RAIFFEISEN BANK - OB 72	Raiffesien Bank - Casa de cultura	122	CVF 38	Casa Culturii	Str. Nicolae Bălcescu - Orientare spre Orange
			123	CVM 28	Casa de Cultură	Str. Nicolae Bălcescu
			124	CVF 107	Spe sens giratoriu McDonald	Str. Nicolae Bălcescu
67	CENTRU OSCAR WILD - OB 72"	Str. Stefan cel Mare - Oscar Wild	125	CVM 21	Casa de Cultură	Esplanadă - Pireus Bank
			126	CVM 27	Terasa "Oscar Wilde"	Str. Ștefan cel Mare ING
			127	CVF 103	Terasa "Oscar Wilde"	Str. Ștefan cel Mare ING
68	STAȚIA TPL CENTRU - OB 73	Statia din centru	128	CVF 35	Piața 22 Decembrie	B-dul Ana Ipătescu (Centru)
			129	CVM(F) 25	Piața 22 Decembrie	B-dul Ana Ipătescu - Or. spre sens gir. Mc. Donald
69	PARCAREA SUBTERANĂ NR. 1 - OB 73"	Pacarea subterana nr. 1	130	CVF 85	Pacarea subterana nr. 1	Pacarea subterana nr. 1
			131		Pacarea subterana nr. 1	Pacarea subterana nr. 1

			132	CVF 86	Pacarea subterana nr. 1	Pacarea subterana nr. 1
			133	CVF 87	Pacarea subterana nr. 1	Pacarea subterana nr. 1
			134	CVF 88	Pacarea subterana nr. 1	Pacarea subterana nr. 1
			135	CVF 89	Pacarea subterana nr. 1	Pacarea subterana nr. 1
			136	CVF 90	Pacarea subterana nr. 1	Pacarea subterana nr. 1
			137	CVF 91	Pacarea subterana nr. 1	Pacarea subterana nr. 1
70	PARCAREA SUBTERANĂ NR. 2 - OB 73''''	Pacarea subterana nr. 2	138	CVF 92	Pacarea subterana nr. 2	Pacarea subterana nr. 2
			139		Pacarea subterana nr. 2	Pacarea subterana nr. 2
			140	CVF 93	Pacarea subterana nr. 2	Pacarea subterana nr. 2
			141	CVF 94	Pacarea subterana nr. 2	Pacarea subterana nr. 2
			142	CVF 95	Pacarea subterana nr. 2	Pacarea subterana nr. 2
			143	CVF 96	Pacarea subterana nr. 2	Pacarea subterana nr. 2
71	TORINO IEȘIRE SORE BOTOȘANI - OB 74	Torino - iesire spre Botoșani	144	CVF 12	Ieșirea Botoșani - Torino	Calea Burdujeni
			145	CVF 9	Ieșirea Botoșani - Torino	Calea Burdujeni & Cuza Vodă
72	IȚCANI - INTERSECȚIE GRIGORE AL. GHICA CU MITOCULUI INAINTE DE PASAELĂ - OB 76	Intersecția: Str. Grigore Al. Ghica cu Str. Mitocului	146	CVM 8	Ițcani - Mitoc	Intersecția: Str. Grigore Al. Ghica cu Str. Mitocului

73	SUB PASRELA IȚCANI - OB 77	Pasarela Ițcani	147	CVM 12	Pasarela Ițcani	Str. Grigore Al. Ghica
74	GARA BURDUJENI - OB 78	Gara Burdujeni	148	CVF 14	Gara Burdujeni	Str. Nicolae Iorga
			149	CVM 2	Gara Burdujeni	Str. Nicolae Iorga
			150		Gara Burdujeni	Str. Nicolae Iorga
75	ZAMCA, LANGĂ RESTAURANT - OB 79	Mănăstirea Zamca	151	CVF 72	Mănăstirea Zamca	Str Zamca
76	BIBLIOTECA JUDEȚEANĂ - OB 80	Biblioteca Județeană și Parcare Hotel Bucovina	152	CVF 47	Biblioteca Județeană	B -dul Ana Ipătescu (în colț la Biblioteca Județeană Sv.)
			153	CVF 48	Biblioteca Județeană	B -dul Ana Ipătescu (în colț la magazin)
			154	CVM 22	Biblioteca Județeană	B-dul Ana Ipătescu
			155	CVF 76	Parcare Hotel Bucovina	Parcare Hotel Bucovina
			156	CVF 77	Parcare Hotel Bucovina	Parcare Hotel Bucovina
			157	CVF 78	Parcare Hotel Bucovina	Parcare Hotel Bucovina
			158	CVF 79	Parcare Hotel Bucovina	Parcare Hotel Bucovina
			159	CVF 124	Sens giratoriu Mitropoliei	str. Mitropoliei
77	CENTRU SUPRAVEGHE RE VIDEO PRIMARIE	Primarie	160	CVF	Primarie	Primarie
78	Intersecție Str. Mitropoliei cu str. Alex cel Bun	Intersecție Str. Mitropoliei cu str. Alex cel Bun	161	CVF 125	str. Mitropoliei	str. Mitropoliei
			162	CVF (LPR) 156	str. Mitropoliei	str. Mitropoliei
79	Statuia Ecvestra a lui Stefan cel Mare	Statuia Ecvestra a lui Stefan cel Mare	163	CVF 126	Statuia Ecvestra a lui Stefan cel Mare	Statuia Ecvestra a lui Stefan cel Mare

			164	CVF 127	Statuia Ecvestra a lui Stefan cel Mare	Statuia Ecvestra a lui Stefan cel Mare
			165	CVF 128	Statuia Ecvestra a lui Stefan cel Mare	Statuia Ecvestra a lui Stefan cel Mare
			166	CVF 129	Statuia Ecvestra a lui Stefan cel Mare	Statuia Ecvestra a lui Stefan cel Mare
80	Intersectie str. Traian Vuia cu str, Calea Unirii		167	CVF 134	Intersectie str. Traian Vuia cu str, Calea Unirii	Intersectie str. Traian Vuia cu str, Calea Unirii
81	Statie TPL Shopping City	str. Calea Unirii - stație TPL Shopping City	168	CVF 138	str. Calea Unirii - stație TPL Shopping City	str. Calea Unirii - stație TPL Shopping City
			169	CVF 139	str. Calea Unirii - stație TPL Shopping City	str. Calea Unirii - stație TPL Shopping City
82	Spatiu de joaca str. Amurgului	Spatiu de joaca str. Amurgului	170	CFV 135	Spatiu de joaca str. Amurgului	Spatiu de joaca str. Amurgului
			171	CFV 136	Spatiu de joaca str. Amurgului	Spatiu de joaca str. Amurgului
			172	CFV 137	Spatiu de joaca str. Amurgului	Spatiu de joaca str. Amurgului
83	Zona Orizont	zona Orizont	173	CVF 140	zona Orizont	zona Orizont
			174	CVF 141	zona Orizont	zona Orizont
84	LID iesire spre Botosani	Iesire spre Botosani- zona LIDL	175	CVF 143	Iesire spre Botosani	Iesire spre Botosani
			176	CVF 153	Iesire spre Botosani	Iesire spre Botosani
85	Spatiu de joaca Obcini - Aleea Gavril Tudoras	Spatiu de joaca Obcini -Aleea Gavril Tudoras	177	CVF 144	Spatiu de joaca Obcini -Aleea Gavril Tudoras	Spatiu de joaca Obcini
			178	CVF 145	Spatiu de joaca Obcini -Aleea Gavril Tudoras	Spatiu de joaca Obcini
			179	CVF 146	Spatiu de joaca Obcini -Aleea Gavril Tudoras	Spatiu de joaca Obcini
			180	CVF 147	Spatiu de joaca Obcini -Aleea Gavril Tudoras	Spatiu de joaca Obcini
			181	CVF 148	Spatiu de joaca Obcini -Aleea Gavril Tudoras	Spatiu de joaca Obcini

			182	CVF 149	Spatiu de joaca Obcini -Aleea Gavril Tudoraș	Spatiu de joaca Obcini
--	--	--	-----	---------	--	---------------------------

Poliția Locală mai execută misiuni permanente la următoarele obiective:

- Sediul Primăriei Suceava, B - dul 1 Mai, nr. 5 A;
- Sediul Primăriei Burdujeni, str. 22 Decembrie f.n.;
- Sediul Direcției Poliției locale, str. Petru Rareș nr. 9;
- Parcările subterane nr. 1 și 2 din centrul municipiului Suceava;
- Centrul comercial Bazar Suceava.

Precum și misiuni pe intervale delimitate de timp la următoarele obiective:

- Sediul obiectivului Asociației Lumină lină Suceava, b-dul George Enescu nr. 50;
- Piața agroalimentară En-gros – Burdujeni;
- Extinderea cimitirului Pacea.

Efectivele utilizate și programul de desfășurare a activităților este prezentat la capitolul III.

Misiunile de asigurare a pazei și ordinii la obiectivele de interes public de pe raza municipiului Suceava se pot modifica și realiza pe baza planurilor de pază și ordine, în funcție de efectivul existent precum și de solicitările beneficiarilor adresate autorităților executive și deliberative ale municipiului Suceava.

B. MISIUNI SPECIFICE

Structura Poliției Locale Suceava este organizată cu respectarea prevederilor Legii nr. 155/2010 republicată, privind înființarea Poliției Locale, a H.G. nr. 1332/2010 privind aprobarea regulamentului de organizare și funcționare a acesteia și prin Hotărârea Consiliului Local Suceava nr. 108/2016, ca un compartiment funcțional fără personalitate juridică, în cadrul aparatului de specialitate al primarului și are ca activitate menținerea ordinii și siguranței publice pe raza municipiului Suceava, a combaterii comerțului stradal ilicit și a curățeniei localității.

În domeniul ordinii și liniștii publice, poliția locală are următoarele atribuții:

- a) menține ordinea și liniștea publică în zonele și locurile stabilite prin planul de ordine și siguranță publică al unității/subdiviziunii administrativ-teritoriale, aprobat în condițiile legii;
- b) menține ordinea publică în imediata apropiere a unităților de învățământ publice, a unităților sanitare publice, în parcările auto aflate pe domeniul public sau privat al unității/subdiviziunii administrativ-teritoriale, în zonele comerciale și de agrement, în parcuri, piețe, cimitire, precum și în alte asemenea locuri publice aflate în proprietatea și/sau în administrarea unităților/subdiviziunilor administrativ-teritoriale sau a altor instituții/servicii publice de interes local, stabilite prin planul de ordine și siguranță publică;
- c) participă, împreună cu autoritățile competente prevăzute de lege, potrivit competențelor, la activități de salvare și evacuare a persoanelor și bunurilor periclitate de calamități naturale ori catastrofe, precum și de limitare și înlăturare a urmărilor provocate de astfel de evenimente;
- d) acționează pentru identificarea cerșetorilor, a copiilor lipsiți de supraveghere și ocrotirea părinților sau a reprezentanților legali, a persoanelor fără adăpost și procedează la încredințarea acestora serviciului public de asistență socială în vederea soluționării problemelor acestora, în condițiile legii;
- e) constată contravenții și aplică sancțiuni, potrivit competenței, pentru nerespectarea legislației privind regimul de deținere a câinilor periculoși sau agresivi, a celei privind programul de gestionare a câinilor fără stăpân și a celei privind protecția animalelor și sesizează serviciile specializate pentru gestionarea câinilor fără stăpân despre existența acestor câini și acordă sprijin personalului specializat în capturarea și transportul acestora la adăpost;

- f) asigură protecția personalului din aparatul de specialitate al primarului/primarului general, din instituțiile sau serviciile publice de interes local la efectuarea unor controale ori acțiuni specifice;
- g) participă, împreună cu alte autorități competente, la asigurarea ordinii și liniștii publice cu ocazia mitingurilor, marșurilor, demonstrațiilor, procesiunilor, acțiunilor de pichetare, acțiunilor comerciale promoționale, manifestărilor culturale - artistice, sportive, religioase sau comemorative, după caz, precum și a altor asemenea activități care se desfășoară în spațiul public și care implică aglomerări de persoane;
- h) asigură paza bunurilor și obiectivelor aflate în proprietatea unității/subdiviziunii administrativ-teritoriale și/sau în administrarea autorităților administrației publice locale sau a altor servicii/instituții publice de interes local, stabilite de consiliul local/Consiliul General al Municipiului București;
- i) constată contravenții și aplică sancțiuni pentru nerespectarea normelor legale privind conviețuirea socială stabilite prin legi sau acte administrative ale autorităților administrației publice centrale și locale, pentru faptele constatate în raza teritorială de competență;
- j) execută, în condițiile legii, mandatele de aducere emise de organele de urmărire penală și instanțele de judecată care arondează unitatea/subdiviziunea administrativ-teritorială, pentru persoanele care locuiesc pe raza de competență;
- k) participă, alături de Poliția Română, Jandarmeria Română și celelalte forțe ce compun sistemul integrat de ordine și siguranță publică, pentru prevenirea și combaterea infracționalității stradale;
- l) cooperează cu centrele militare zonale în vederea înmânării ordinelor de chemare la mobilizare și/sau de clarificare a situației militare a rezerviștilor din Ministerul Apărării Naționale;
- m) asigură măsuri de protecție a executorilor judecătorești cu ocazia executărilor silite;
- n) acordă, pe teritoriul unităților/subdiviziunilor administrativ - teritoriale, sprijin imediat structurilor competente cu atribuții în domeniul menținerii, asigurării și restabilirii ordinii publice.

In domeniul circulației pe drumurile publice, poliția locală are următoarele atribuții:

- a) asigură fluența circulației pe drumurile publice din raza teritorială de competență, având dreptul de a efectua semnale regulamentare de oprire a conducătorilor de autovehicul exclusiv pentru îndeplinirea atribuțiilor conferite de prezenta lege în domeniul circulației pe drumurile publice;
- b) verifică integritatea mijloacelor de semnalizare rutieră și sesizează nereguli constatate privind funcționarea semafoarelor, starea indicatoarelor și a marcajelor rutiere și acordă asistență în zonele unde se aplică marcaje rutiere;
- c) participă la acțiuni comune cu administratorul drumului pentru înlăturarea efectelor fenomenelor naturale, cum sunt: ninsoare abundentă, viscol, vânt puternic, ploaie torențială, grindină, polei și altele asemenea fenomene, pe drumurile publice;
- d) participă, împreună cu unitățile/structurile teritoriale ale Poliției Române, la asigurarea măsurilor de circulație ocazionate de adunări publice, mitinguri, marșuri, demonstrații, procesiuni, acțiuni de pichetare, acțiuni comerciale promoționale, manifestări culturale-artistice, sportive, religioase sau comemorative, după caz, precum și de alte activități care se desfășoară pe drumul public și implică aglomerări de persoane;
- e) sprijină unitățile/structurile teritoriale ale Poliției Române în asigurarea măsurilor de circulație în cazul transporturilor speciale și al celor agabaritice pe raza teritorială de competență;
- f) acordă sprijin unităților/structurilor teritoriale ale Poliției Române în luarea măsurilor pentru asigurarea fluentei și siguranței traficului;
- g) asigură, în cazul accidentelor soldate cu victime, paza locului acestor accidente și ia primele măsuri ce se impun pentru conservarea urmelor, identificarea martorilor și a făptuitorilor și, dacă se impune, transportul victimelor la cea mai apropiată unitate sanitară;
- h) constată contravenții și aplică sancțiuni pentru încălcarea normelor legale privind oprirea, staționarea, parcarea autovehiculelor și accesul interzis, având dreptul de a dispune măsuri de ridicare a autovehiculelor staționate neregulamentar;

i) constată contravenții și aplică sancțiuni pentru încălcarea normelor legale privind masa maximă admisă și accesul pe anumite sectoare de drum, având dreptul de a efectua semnale de oprire a conducătorilor acestor vehicule;

j) constată contravenții și aplică sancțiuni pentru încălcarea normelor rutiere de către pietoni, bicicliști, conducători de mopede și vehicule cu tracțiune animală;

k) constată contravenții și aplică sancțiuni pentru nerespectarea prevederilor legale referitoare la circulația în zona pietonală, în zona rezidențială, în parcuri și zone de agrement, precum și pe locurile de parcare adaptate, rezervate și semnalizate prin semnul internațional pentru persoanele cu handicap;

l) aplică prevederile legale privind regimul juridic al vehiculelor fără stăpân sau abandonate pe terenuri aparținând domeniului public sau privat al statului ori al unităților/subdiviziunilor administrativ-teritoriale;

m) cooperează cu unitățile/structurile teritoriale ale Poliției Române pentru identificarea deținătorului/utilizatorului autovehiculului ridicat ca urmare a staționării neregulamentare sau al autovehiculelor abandonate pe domeniul public.

C. ACTIVITĂȚI ȘI MISIUNI EXECUTATE ÎN COMUN CU POLITIA MUNICIPIULUI SUCEAVA, POTRIVIT PROTOCOLULUI DE COLABORARE

Conform Planului local de acțiune pentru creșterea gradului de siguranță a elevilor și a personalului didactic și prevenirea delincvenței juvenile în incinta și în zonele adiacente unităților de învățământ preuniversitar întocmit la nivelul municipiului Suceava cu nr. 29767/06.09.2019 încheiat cu Poliția Municipiului Suceava și Inspectoratul Județean de Jandarmi, polițiștii locali din cadrul Serviciului de Ordine Liniște Publică și Pază nr. 1 Suceava vor avea sub în supraveghere:

- Școala generală nr.1: asigurarea măsurilor de siguranță a elevilor pe timpul afluirii/defluirii către și de la unitatea de învățământ se face în următoarele intervale de timp:

- 7³⁰ - 08¹⁵;

- 11⁴⁵ - 12¹⁵;

- 13⁴⁵ - 14¹⁵;

- Colegiul Samuil Isopescu : asigurarea măsurilor de siguranță a elevilor pe timpul afluirii/defluirii către și de la unitatea de învățământ se face în următoarele intervale de timp:

- 07³⁰ - 08³⁰;

- 13³⁰ - 14¹⁵;

- Liceul de Artă: asigurarea măsurilor de siguranță a elevilor pe timpul afluirii/defluirii către și de la unitatea de învățământ se face în următoarele intervale de timp:

- 08²⁰ - 08⁴⁰;

- 12²⁰ - 12⁴⁰;

- 19²⁰ - 19⁴⁰;

- Școala Gimnazială Miron Costin - asigurarea măsurilor de siguranță a elevilor pe timpul afluirii/defluirii către și de la unitatea de învățământ se face în următoarele intervale de timp:

• 07⁴⁰ - 08¹⁵;

• 11⁴⁰ - 12¹⁵;

• 12⁵⁰ - 13¹⁰;

• 17⁰⁰ - 19⁰⁰;

Programul și zonele de acțiune se stabilesc cu acordul conducerii unităților de învățământ respective și este menționat în Buletinele posturilor la fiecare compartiment de ordine publică.

Ordinea publică pe raza municipiului Suceava se asigură și prin patrulare mixte polițist local din cadrul serviciilor de ordine publică - agent de poliție din cadrul Poliției municipiului Suceava - Biroul

de ordine publică, sau după caz, cu polițist local din cadrul Serviciului circulație pe drumurile publice - agent de poliție din cadrul Poliției municipiului Suceava - Biroul Rutier în schimburi de 8 -12 ore, în funcție de efectivele disponibile, după cum urmează :

- Patrulă mixtă (polițist local din cadrul Serviciului circulație pe drumurile publice - polițist din cadrul Biroului rutier) - schimbul 1 între orele 06⁰⁰-14⁰⁰, schimbul 2 între orele 14⁰⁰-22⁰⁰;
- Patrulă mixtă (polițist local din cadrul serviciului de ordine liniște publică și pază nr. 1- agent de ordine publică Poliția municipiului Suceava) - schimbul 1 între orele 07⁰⁰-19⁰⁰, schimbul 2 între orele 19⁰⁰- 07⁰⁰;
- Patrulă mixtă (polițist local din cadrul serviciului de ordine liniște publică și pază nr. 2 - agent de ordine publică Poliția municipiului Suceava - Secția Burdujeni) - schimbul 1 între orele 07⁰⁰-19⁰⁰, schimbul 2 între orele 19⁰⁰- 07⁰⁰.

Organizarea acestor efective poate fi efectuată în funcție de solicitările venite din partea Poliției municipiului Suceava, situația operativă și efectivele disponibile pe schimburi.

Aceste patruli au itinerarii de patrulare și misiuni stabilite de conducerea Poliției municipiului Suceava - Biroul Rutier, a Poliției municipiului Suceava – Biroul de Ordine Publică, respectiv a Secției de poliție Burdujeni și intervin și la solicitările pe numărul de urgență 112 pe principiul „cel mai apropiat polițist intervine”. De asemenea, intervin și în sprijinul patrulelor pedestre, patrulelor auto de polițiști locali, sau a posturilor fixe asigurate cu polițiști locali, la solicitarea acestora.

Cu ocazia zilelor festive, sărbători ori manifestări culturale și sportive se organizează acțiuni comune de asigurare a ordinii și liniștii publice potrivit protocoalelor încheiate cu efectivele de jandarmi și de poliție din partea Poliției Municipiului Suceava.

Aceste acțiuni sunt organizate în baza solicitării formulate de organizator și aprobată de conducerea executivă a unității administrativ teritoriale.

Poliția Locală poate desfășura activități cu caracter temporar potrivit atribuțiilor pe care le are în baza protocoalelor de colaborare cu :

- Inspectoratul de Jandarmi Județean Suceava;
- Inspectoratului de Poliție Județean Suceava;
- Poliția Municipiului Suceava – Biroul Ordine publică și Biroul rutier;
- Serviciul Județean de Poliție Transporturi Suceava;
- Centrul Militar Județean ;
- Asociația Lumina Lină Suceava;
- Garda Națională de Mediu – Comisariatul regional Suceava;

Conform Planului local de măsuri cu nr. 171816/28.03.2019 privind combaterea cerșetoriei, stabilit împreună cu Poliția Municipiului Suceava, Inspectoratul Județean de Jandarmi Suceava, vor fi desfășurate acțiuni specifice în zonele identificate cu risc criminogen pentru combaterea faptelor cu violență, depistarea și tragerea la răspundere a celor ce încalcă prevederile legale sau comit acte de cerșetorie.

Polițiștii locali din cadrul Serviciilor de Ordine, liniște publică și pază colaborează și acordă sprijin Birourilor: Control activități comerciale, Disciplina în construcții și afișaj stradal, Protecția mediului, acestea fiind compartimente funcționale în cadrul Poliției Locale Suceava precum și altor compartimente funcționale din cadrul Primăriei municipiului Suceava.

Poliția Municipiului Suceava, Inspectoratul Județean de Jandarmi Suceava, Inspectoratul pentru Situații de Urgență Suceava, Poliția Locală Suceava pot participa în comun la limitarea și înlăturarea consecințelor, dezastrelor naturale, precum și la protecția zonelor în care sau produs sau există pericol iminent de producere a unor incendii, explozii ori altor situații de urgență care pun în pericol viața, integritatea fizică a persoanelor sau bunurilor acestora.

Atunci când desfășoară misiuni comune cu structuri ale M.A.I., polițiștii locali se integrează dispozitivelor organizate de acestea și execută dispozițiile conducătorilor acestor dispozitive; care răspund de pregătirea misiunilor, instructajul de protecție a muncii și pentru situații de urgență, dispozițiile tactice și ordinele operative date.

Poliția Locală poate desfășura activități cu caracter temporar în de colaborare cu societățile specializate de pază și protecție care asigură măsuri de pază a obiectivelor din subordinea sau aparținând autorității publice locale.

CAPITOLUL III.

Efectivele aflate la dispoziție și suportul logistic

Efectivele existente și angrenate în misiuni de menținere a ordinii publice se prezintă astfel:

- o patrulă auto independentă formată din polițiști locali pe zona municipiului cu limite între cartierul Obcine și râul Suceava, cu atribuții și de supraveghere a Școlii generale nr. 1, Colegiului Tehnic „Samoil Isopescu”, a pieții agroalimentare Centrale, pieții agroalimentare George Enescu și a altor zone date în competență de primarul municipiului, în funcție de situația operativă. Traseul de patrulare se stabilește de șeful serviciului în registrul de ordine și dispoziții funcție de situația operativă și efectivele disponibile;

- o patrulă pedestră la schimburile 1, 2, 3 cu limitele zonei: str. Curtea Domnească, str. Ana Ipătescu, str. Nicolae Bălcescu, str. Mitropoliei, Parcul Central, stația 22 Decembrie, Parcul U.E., str. I. Grămadă, str. V. Bumbac, cu atribuții și de supraveghere a Liceului de Artă, în funcție de situația operativă și efectivele zilnice disponibile. În cazul constituirii de patrule mixte cu efectivele Poliției municipiului, se va asigura doar o patrulă pedestră independentă formată din polițiști locali, care va acționa pe două schimburi, la sch. 1 și 2, 2 și 3, sau 3 și 1. Pe anumite perioade personalul va putea utiliza biciclete electrice.

- un polițist local la sch. 2, 3 la parcajele subterane nr. 1 și nr. 2 cu atribuții și de supraveghere și de menținere a ordinii publice;

- o patrulă auto independentă formată din polițiști locali pe zona Burdujeni-Burdujeni sat, Ițcani, până la râul Suceava, cu atribuții și de supraveghere a școlii generale Miron Costin, a pieței agroalimentare Burdujeni, piața en-gros, Bazarul municipiului Suceava, precum și ordinea publică atunci când se distribuie alimente din UE pentru ajutorul persoanelor cu handicap și venituri mici; Traseul de patrulare se stabilește de șeful serviciului în registrul de ordine și dispoziții funcție de situația operativă și efectivele disponibile;

- o patrulă auto/ sau care vor utiliza biciclete electrice independentă formată din polițiști locali, care va acționa între orele 10⁰⁰-22⁰⁰ în cartierul Ițcani(cu caracter temporar);

- 1/2 polițiști locali la schimbul 1 la piața En-gros – Burdujeni între orele 06⁰⁰ – 14⁰⁰ respectiv 07⁰⁰-15⁰⁰ (post cu caracter temporar in perioada Martie – Octombrie);

- doi polițiști locali în Complexul comercial Bazar al primăriei municipiului Suceava între orele 06⁰⁰-14⁰⁰ cu excepția zilei de luni, cu atribuții și de supraveghere și de menținere a ordinii publice;

- un polițist local de la Serviciul circulație pe drumurile publice la schimbul 1 în post fix, în zonele care impun prezența sa;

- o patrulă proprie de la Serviciul circulație pe drumurile publice la schimburile 1/2 pe zonele din municipiu stabilite de Biroul rutier al Poliției municipiului Suceava împreună cu Serviciul circulație pe drumurile publice și aprobate de conducerea Direcției, în funcție de efectivul-de-polițiști-locali;

Posturile și patrulele sunt asigurate cu polițiști locali în funcție de situația operativa și efectivele zilnice disponibile la nivelul Poliției locale Suceava, cu respectarea legislației specifice funcționarului public și normelor legale de muncă.

Efectivele de polițiști locali alocate obiectivelor, prin posturi fixe, se prezintă după cum urmează:

- Sediul Primăriei Suceava B - dul 1 Mai, nr. 5 A - 7 polițiști locali care asigură 24 din 24 de ore ordinea publică, controlul acces, transportul de valori, ordinea la audiențe și în parcare primăriei:
 - 5 polițiști locali asigură ordinea publică și controlul acces al instituției 24 din 24 ore zilnic precum și ordinea publică și controlul acces în zilele în care sunt organizate audiențe ;
 - 1 polițist local asigură ordinea publică în parcare în zilele lucrătoare în intervalul orar 7³⁰ -15³⁰;
 - 1 polițist local asigură serviciul de însoțire transport valori în zilele lucrătoare în intervalul orar 8⁰⁰ - 16⁰⁰.
- Sediul obiectivului Asociației Lumină lină Suceava, b-dul George Enescu nr. 50 - 3 polițiști locali care asigură ordinea publică în incinta obiectivului de luni până vineri între orele 16⁰⁰ – 08⁰⁰, iar sâmbăta și duminica 24 din 24 de ore în perioada octombrie – aprilie, cu posibilitatea modificării programului și numărului de polițiști locali în funcție de situația operativă și efectivele disponibile.
- Sediul Primăriei Burdujeni, str. 22 Decembrie f.n.- 5 polițiști locali care asigură ordinea publică și controlul acces în obiectiv 24/24 de ore;
- Sediul Direcției Poliției locale, str. Petru Rareș nr. 9 - 5 polițiști locali care asigură ordinea publică și controlul acces în obiectiv 24/24 de ore ;
- Extinderea cimitirului Pacea - 5 polițiști locali care asigură ordinea publică și controlul acces în obiectiv 24/24 de ore, cu posibilitatea modificării programului și numărului de polițiști locali în funcție de situația operativă și efectivele disponibile.

Posturile și patrulele sunt asigurate cu polițiști locali în funcție de situația operativă și efectivele zilnice disponibile la nivelul Poliției locale Suceava cu respectarea legislației specifice funcționarului public și normelor legale de muncă. Pe perioade determinate la aceste obiective, cu aprobarea autorității executive programul se poate modifica.

Patrula auto

Patrulele auto, respectiv cea din cadrul Serviciul Ordine, Liniște Publică și Pază nr.1 și patrula auto nr. 1 din cadrul Serviciul Ordine, Liniște Publică și Pază nr.2 sunt asigurate 24 din 24 ore și sunt formate din șeful de tură și ajutorul șefului de tură (polițiști cu experiență) sau înlocuitori ai acestora. Acestea au stabilite zonele de competență pe toată suprafața municipiului Suceava, delimitarea făcându-se doar pentru o mai eficientă operativitate în intervenție. Ele au și rolul de a menține legătura între patrulele pedestre aflate pe itinerariile de patrulare precum și în locurile și punctele vulnerabile săvârșirii unor fapte antisociale, încălcarea unor prevederi legale avute în competență precum și în vederea asigurării protecției bunurilor ce aparțin administrației locale.

În situații deosebite, se va utiliza o singură patrula auto, cu competență pe raza municipiului. În același timp în funcție de efectivele disponibile, situația operativă și resursele financiare alocate, numărul patrulelor la nivelul Serviciului Ordine, Liniște Publică și Pază nr. 1 și Serviciului Ordine, Liniște Publică și Pază nr. 2 pot fi mai mare.

Pe traseele de patrulare se pot stabili ore de întâlnire la puncte fixe (având ca punct de reper instituțiile sau obiectivele de interes public) de către șeful serviciului ordine liniște publică și pază, șeful de tură la intrarea în serviciu a patrulelor stradale, sau pot fi stabilite în prealabil de către conducerea instituției prin întocmirea unui Plan de Acțiune. Stabilirea punctelor și orelor de întâlnire(în cazul în care sunt stabilite), va fi consemnată în buletinul posturilor și luată la cunoștință pe bază de semnătură de către polițiștii locali care intră în serviciu.

Pentru anumite intervale de timp ambele patrule pot acționa în anumite zone prin decizia conducerii executive.

În zonele mai sus menționate vor fi luate în considerare în cadrul itinerariilor de patrulare parcurile publice, zonele de agrement, stațiile de autobuz, școlile generale, liceele precum și obiectivele aparținând de administrația publică locală.

În prezent, structura Poliției Locale Suceava are un număr de 91 polițiști locali angrenați în cadrul misiunilor de menținere a ordinii și liniștei publice, din care 48 de polițiști locali distribuiți pe 3 schimburi, angrenați în misiuni de menținere a ordinii publice și pază în cadrul serviciului de ordine liniște și pază nr. 1 Suceava, 25 de polițiști locali distribuiți pe 2/3 schimburi, angrenați în misiuni de menținere a ordinii publice și pază în cadrul serviciului de ordine liniște și pază nr. 2 Suceava, 10 polițiști locali angrenați în misiuni de circulație rutieră, 7 polițiști locali din cadrul Serviciului Dispecerat supraveghere video distribuiți pe 3 schimburi, angrenați în misiuni supraveghere video sau de menținere a ordinii publice și pază. La aceștia se mai adugă un număr de 6 polițiști locali cu funcții de conducere.

Poliția locala Suceava poate suplimenta efectivele angrenate în misiuni de menținere a ordinii publice și pază, atât cu personal de execuție cât și personal de conducere, atunci când situația o impune cu respectarea legislației specifice.

Suportul logistic pentru compartimentele de ordine publică și circulație pe drumurile publice ale Poliției Locale este asigurat prin dotarea politistilor locali cu următoarele:

- echipament individual adecvat anotimpului (uniformă);
- armament cu muniție letală, acolo unde se impune;
- bastoane de cauciuc/tomfe;
- spray-uri iritant-lăcrimogene;
- cătușe;
- stații emisie-recepție;
- camere foto + video;
- telefoane mobile;
- veste reflectorizante;
- veste multifuncționale;
- 3 autoturisme pentru patrulele auto, 1 la Serviciul ordine, liniște publică și pază a bunurilor nr. 1, 1 la Serviciul ordine, liniște publică și pază a bunurilor nr. 2, 1 la Serviciul circulație pe drumurile publice (numărul autoturismelor poate fi suplimentat în funcție de necesități);
- 10 biciclete electrice;

În sprijinul misiunilor de asigurare a ordinii publice este utilizat personalul și tehnica din dotarea Serviciului dispecerat, supraveghere video, respectiv a:

- centrului de supraveghere video;
- dispeceratului operativ.

Polițiștii locali cu atribuții în domeniul asigurării ordinii și liniștii publice care au obținut certificatul de absolvire a programului de formare inițială prevăzut de lege, pot fi dotați cu arme letale de apărare și pază sau cu arme neletale destinate pentru autoapărare, în vederea desfășurării activităților specifice, cu aplicarea corespunzătoare a prevederilor din Legea nr. 295/2004, cu modificările și completările ulterioare.

Polițiștii locali care utilizează logistica precum și cei care participă la exploatarea acestor categorii de bunuri materiale, sunt obligați să respecte regulile prevăzute în precizările și dispozițiile tehnice specifice, precum și pe cele stabilite în documentația tehnică a fiecărui mijloc în parte.

Pe timpul îndeplinirii misiunilor personalul este obligat să manifeste maximum de vigilență în scopul înlăturării oricărei posibilități de sustragere, înstrăinare sau folosire de către persoane neautorizate, ori de producere a unor accidente sau alte evenimente negative.

Patrula pedestră

Patrula este elementul polițienesc care acționează pe teritoriul de competență, pe itinerare de patrulare care sunt stabilite în funcție de locurile și mediile favorabile săvârșirii infracțiunilor sau contravențiilor, precum și de locurile unde se concentrează sau acționează elemente infractoare.

Patrula de poliție locală este primul element de contact și de răspuns al autorității publice locale pentru:

- prevenirea faptelor antisociale;
- acordarea de sprijin și asistență cetățeanului;
- reacția promptă față de faptele de natură penală sau contravențională ce amenință siguranța cetățeanului, ordinea și liniștea publică.

Patrularea reprezintă activitatea tactică polițienească organizată prin care se realizează prezența în teren a polițiștilor locali, într-o anumită perioadă de timp și pe un itinerar bine stabilit, în raport cu cerințele situației operative de pe teritoriul de competență. Patrularea se poate face pedestru sau cu autovehiculul de patrulare.

Patrula pedestră se compune din cel puțin 2 polițiști locali echipați în ținuta de serviciu adaptată sezonului, având asupra lor, după caz, armamentul și mijloacele materiale din dotare. Polițistul cu funcția sau, la funcții egale, cu gradul profesional mai mare este șeful patrulei. Patrulele pedestre se vor organiza și vor acționa, în principal, în zonele de patrulare cu situație operativă complexă, unde se concentrează un număr mare de persoane, unități comerciale, unități de învățământ, instituții publice etc., pentru asigurarea vizibilității și prevenției, cu deosebire acolo unde accesul cu mijloacele auto este dificil sau imposibil.

Pe anumite intervale de timp și efective reduse, conducerea executivă poate dispune executarea misiunii cu polițiști locali echipați în ținuta civilă.

Patrularea se face în baza planificării din Buletinul posturilor de patrulare ale dispozitivului de ordine și siguranță publică sau planului de acțiune, în care trebuie să fie înscrise următoarele elemente:

- a) itinerarul de parcurs, încadrat în timp, ora plecării și ora terminării misiunii;
- b) locurile de staționare unde se va asigura și pauza, specificându-se locațiile în care se interzice luarea repausului (de exemplu: baruri, discoteci, hoteluri, restaurante etc.)
- c) locurile și orele de întâlnire;
- d) misiunile ce trebuie îndeplinite pe fiecare zonă a itinerariului;
- d) semnatura la intrarea în serviciu și la ieșirea din serviciu.

La intrarea în serviciu, polițiștii din patrule vor fi instruiți, vor semna în Buletinul posturilor de patrulare, se vor deplasa pe itinerariile de patrulare și vor desfășura activități specifice în vederea prevenirii și combaterii faptelor antisociale. Cu ocazia activității de instruire, membrii patrulelor trebuie să primească:

- a) informații cu privire la diversele infracțiuni sau evenimente ce au avut loc în zona de responsabilitate (note de evenimente, informații de la persoane fizice sau juridice, sesizări, reclamații etc.);
- b) informații despre măsurile de prevenire sau operative necesare reducerii faptelor antisociale stradale;
- c) instrucțiuni operative cu privire la persoane și bunuri urmărite, dacă este cazul;
- d) îndrumări sub aspectul prezentării unor experiențe, idei, sugestii sau alte procedee de prevenție generale sau specifice, în vederea îndreptării eventualelor erori de procedură și reduceri fenomenului infracțional și contravențional stradal;
- e) sarcini, activități și instrucțiuni pentru a fi puse în practică;
- f) informații noi referitoare la procedurile operative și tehnicile infracționale/contravenționale;
- g) informații privind conținutul unor dispoziții primite.

Patrurile vor putea lua pauză pentru odihnă, de 10 minute, după fiecare 50 de minute de activitate, dar numai în locurile stabilite potrivit consemnului particular aferent postului (zonei) de patrulare în care au fost repartizate. În perioada de vară/iarnă, timpii de patrulare, alternând cu cei de pauză, se vor modifica funcție de condițiile meteo și de temperatură.

În mod obligatoriu, pauza va fi luată în aceeași zonă de siguranță publică, evitându-se locațiile menționate ca interzise, cu anunțarea în prealabil a dispecerului de serviciu. Reintrarea pe itinerariul de patrulare se va comunica, de asemenea, dispecerului de serviciu.

Organizarea în detaliu a activității de patrulare se va face potrivit procedurilor de lucru instituite în acest scop, iar efectivele alocate vor fi stabilite în funcție de efectivele disponibile și situația operativă din teren.

Polițiștii locali, indiferent de compartimentul funcțional din care fac parte, pot fi convocați la activități ordonate în afara sau pe timpul programului normal de lucru, motivat de situația operativă, pe baza planurilor de acțiune aprobate, cu respectarea timpului de lucru și misiunilor precizate în aceste documente, potrivit procedurilor de lucru stabilite.

De asemenea, temporar, motivat de nevoia serviciului, polițiștii locali pot fi distribuiți pentru a-și desfășura activitatea, potrivit competențelor generale, în cadrul altui compartiment funcțional decât cel stabilit prin statutul de funcții, pe baza dispoziției conducerii executive a unității administrative teritoriale și a graficului de lucru.

Pentru anumite intervale de timp patrurile pot acționa în anumite zone prin decizia conducerii executive.

CAPITOLUL IV.

Instruirea efectivelor pentru executarea activităților și controlul dispozitivelor

Instruirea profesională, de protecție a muncii și pentru situații de urgență a efectivelor de ordine liniște publică și pază, respectiv dispecerat supraveghere – video și circulație pe drumurile publice a Poliției Locale Suceava se face lunar, conform Planurilor tematice de instruire întocmite în acest sens de conducerea direcției.

Planul tematic este o programă de învățământ ce urmează a fi folosită de personalul de instruire și șefii compartimentelor funcționale din structura Poliției Locale pentru organizarea și conducerea pregătirii profesionale lunare a personalului din subordine, conform prevederilor legale.

Planul este întocmit pe luni calendaristice și pe categorii de pregătire și cuprinde principalele teme de instruire ce trebuie parcurse de polițiștii locali în anul de referință.

Concret, Planul tematic cuprinde: baza de calcul a timpului afectat instruirii pe întreg anul, denumirile temelor propuse, timpul alocat, precum și indicațiile metodice și bibliografice corespunzătoare fiecărei teme în parte și repartizarea acestuia pe următoarele categorii de pregătire:

- a. pregătire specifică;
- b. pregătire profesională;
- c. pregătire militară (instrucția tragerii);
- d. pregătire fizică;
- e. program de instruire pe linie de protecție a muncii;
- f. program de instruire pe linie de situații de urgență;

Instruirea polițiștilor locali, conform Planului Tematic mai sus menționat, este coordonată către conducerea executivă și condusă de șefii compartimentelor funcționale cu sprijinul șefului serviciului evidența persoanelor, instruire și administrativ pentru pregătirea de specialitate, respectiv de o persoană atestată sau jandarm ca instructor pentru pregătirea fizică și tehnici de autoapărare.

Instruirea efectivului de polițiști locali din serviciile de ordine, liniște publică și pază, circulație pe drumurile publice se face zilnic la intrarea în serviciu, pe fiecare schimb, de către șeful de tură sau

șefii compartimentelor funcționale, potrivit prevederilor Regulamentului de organizare și funcționare a Poliției Locale Suceava.

Cu această ocazie sunt prezentate situația operativă și misiunile încredințate.

În cazul în care polițiștii locali fac parte din patrulare mixte polițist local-agent poliție ordine publică, polițist local-jandarm, polițist local circulație-agent poliție rutier, conform Protocoalelor încheiate cu instituțiile aparținând MAI, instruirea la intrarea în schimb și bilanțul activității se face de personalul acestor instituții, la locurile stabilite de acestea, iar serviciul se desfășoară potrivit graficelor de serviciu, planurilor de acțiune sau pe itinerariile de patrulare stabilite de aceste instituții.

Controlul dispozitivelor de ordine se execută de către conducerea Direcției Poliției Locale reprezentată prin director executiv și director executiv adjunct și de către șefii serviciilor de ordine, liniște publică și pază, circulație pe drumurile publice și dispecerat supraveghere video, a înlocuitorilor acestora, șefilor de tură și ajutorilor acestora și personalului programat conform procedurii de continuitate a conducerii.

Îndeplinirea misiunilor cere din partea întregului personal o înaltă pregătire, disciplină fermă în toate împrejurările, voință și hotărâre în aplicarea măsurilor ce se impun, în scopul prevenirii oricăror evenimente deosebite, accidentelor de muncă și îmbolnăvirilor profesionale.

În acest scop personalul este temeinic instruit privind legile, regulamentele și ordinele în vigoare (să cunoască armamentul, tehnica și mijloacele de intervenție și autoapărare din înzestra precum și regulile de întreținere a acestora în condiții de eficiență și siguranță a muncii).

Întregul personal al Poliției Locale este obligat să cunoască și să respecte toate normele și instrucțiunile proprii de securitate și sănătate în muncă și pentru situații de urgență elaborate în cadrul Direcției, precum și legislația în vigoare aplicabilă.

CAPITOLUL V. DISPOZIȚII FINALE

Analiza activității de patrulare și a evenimentelor înregistrate în zona de competență se va realiza zilnic, la începerea programului de lucru de către șefii serviciilor de ordine publică, circulație pe drumurile publice și dispecerat - supraveghere video și va fi prezentată sub forma unei sinteze conducerii executive a Poliției locale.

Conducerea poliției locale răspunde de folosirea efectivelor de siguranță publică în teren, în uniforma corespunzătoare anotimpului și cu dotarea aferentă, asigurând pe cât posibil permanentizarea acestora în sectorul/zona de responsabilitate, cu respectarea normelor metodologice și procedurilor întocmite în acest sens.

Permanentizarea are rolul de a asigura polițistului cunoașterea sub toate aspectele a populației și teritoriului, pentru prevenirea și combaterea faptelor antisociale.

Se interzice folosirea acestor polițiști în alte activități ce exced atribuțiilor de serviciu.

În funcție de evoluția situației operative, sub coordonarea conducerii direcției, se vor realiza întâlniri pentru schimb de date și informații, luare la cunoștință despre evenimentele înregistrate și organizarea dispozitivului de ordine publică, cu I.P.J. Suceava, Poliția municipiului și I.J.J. Suceava, în vederea acoperirii zonelor și locurilor cu risc de infracționalitate.

Controlul privind modul în care polițiștii locali își execută serviciul se face de către Primarul localității sau persoanele desemnate de acesta, însoțite de un reprezentant al poliției locale, potrivit atribuțiilor de serviciu, conform tabelului nr.1.

Informările cu privire la activitățile desfășurate de efectivele Poliției Locale Suceava se realizează lunar, trimestrial și anual prezentate Comisiei Locale de Ordine Publică din cadrul Primăriei Suceava.

Informările reciproce între I.J.J. Suceava, Poliția Municipiului Suceava – Poliția Locală Suceava cu privire la situația operativă, persoane date în urmărire etc se realizează ori de câte ori e nevoie, potrivit Protocolului de cooperare încheiat între instituții.

Prezentul Plan de Ordine și Siguranță în municipiul Suceava a fost întocmit în 3 (trei) exemplare și intră în vigoare la data aprobării cu valabilitate până la apariția unor modificări legislative sau reactualizarea acestuia.

Anexe:

1. harta unității administrativ-teritoriale și elementele de dispozitiv participante la activitățile de menținere a ordinii publice și siguranței publice;
2. tabel cuprinzând persoanele cu funcții de conducere, cu atribuții de coordonare și control al efectivelor participante la activitățile de menținere a ordinii și siguranței publice;

Elaborat de Comisia locală de ordine publică:

Președinte:

Lungu Ion – primarul municipiului Suceava

Membrii:

Harșovschi Lucian – viceprimarul municipiului Suceava

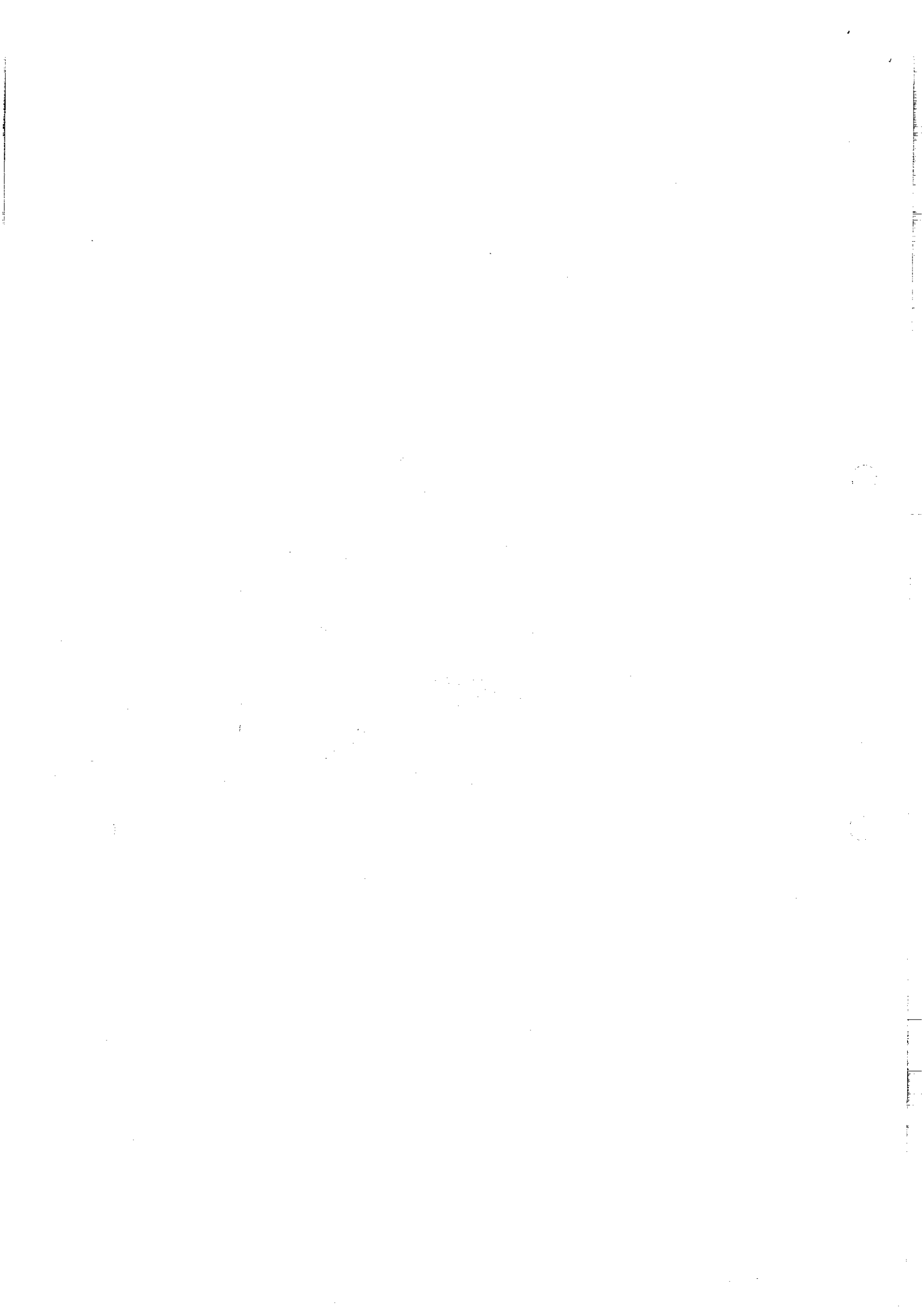
Andronache Marian – viceprimarul municipiului Suceava

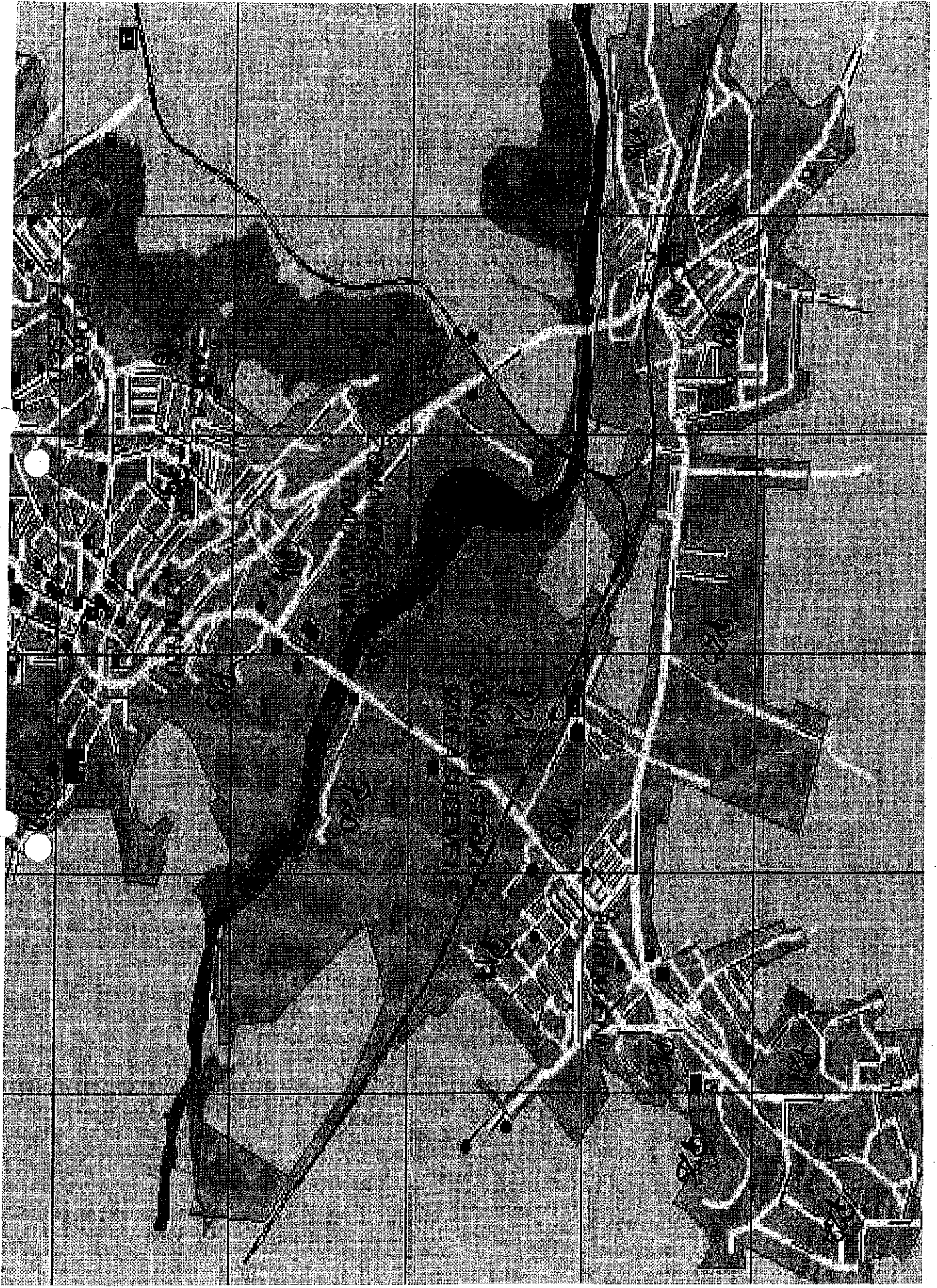
Ciutac Ioan – secretarul general al municipiului Suceava

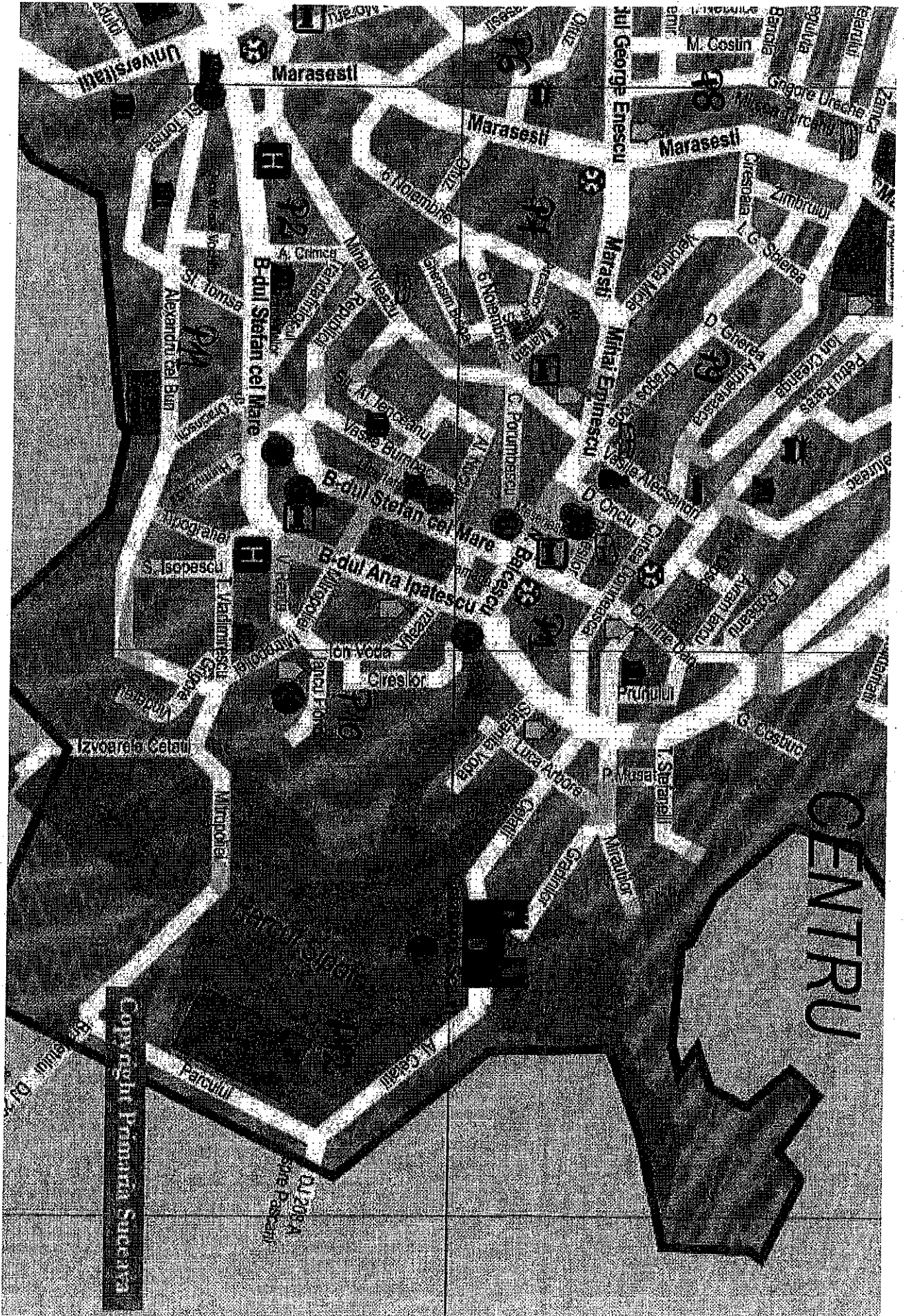
Bejinaru Mitică – consilier local

Comisar Ungurean Ionuț-Adrian – Șef al Poliției municipiului Suceava

Doroftei Ovidiu – director executiv al Poliției Locale







CENTRU

Marasesti

Marasesti

Marasesti

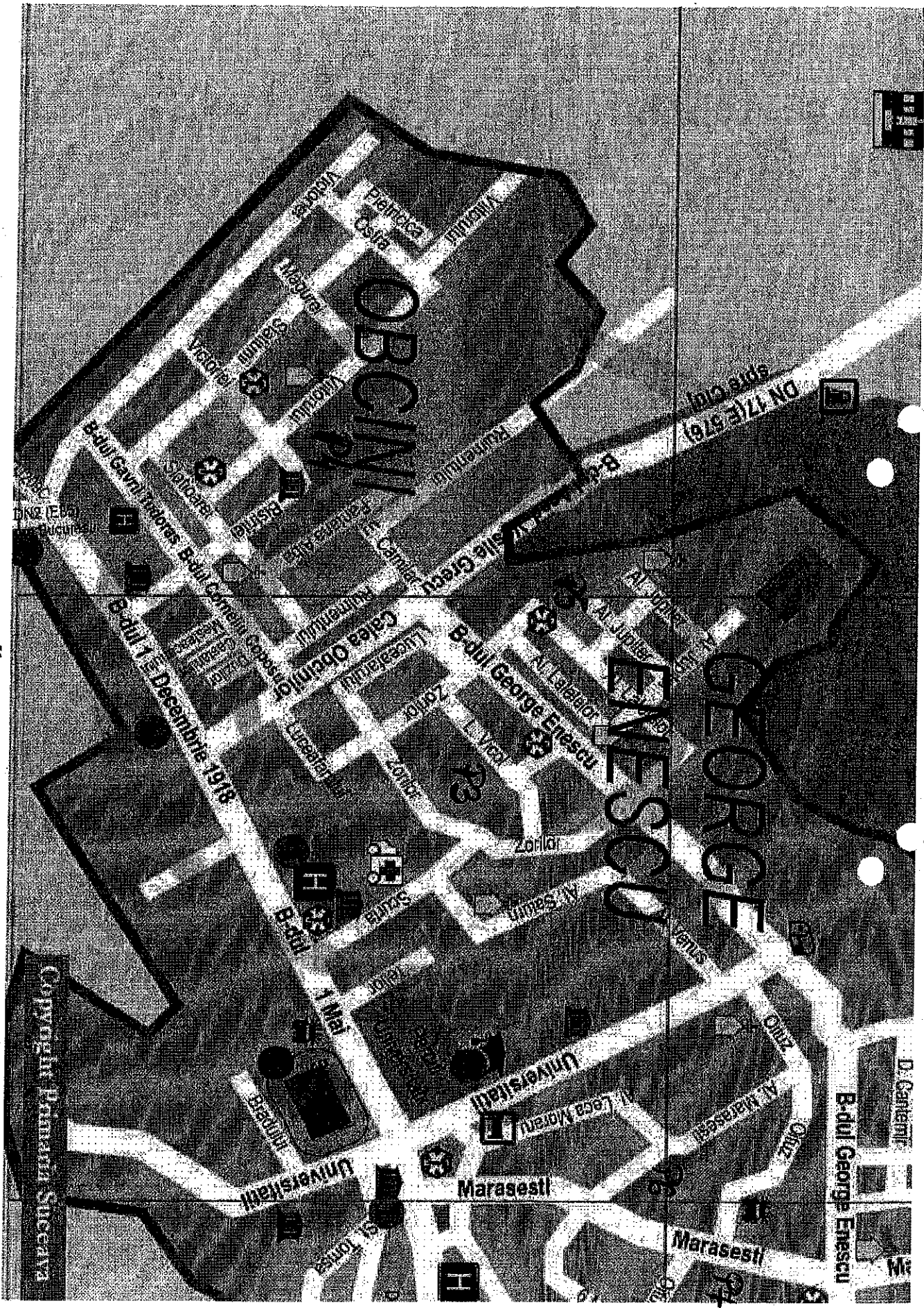
B-dul Stefan cel Mare

B-dul Stefan cel Mare

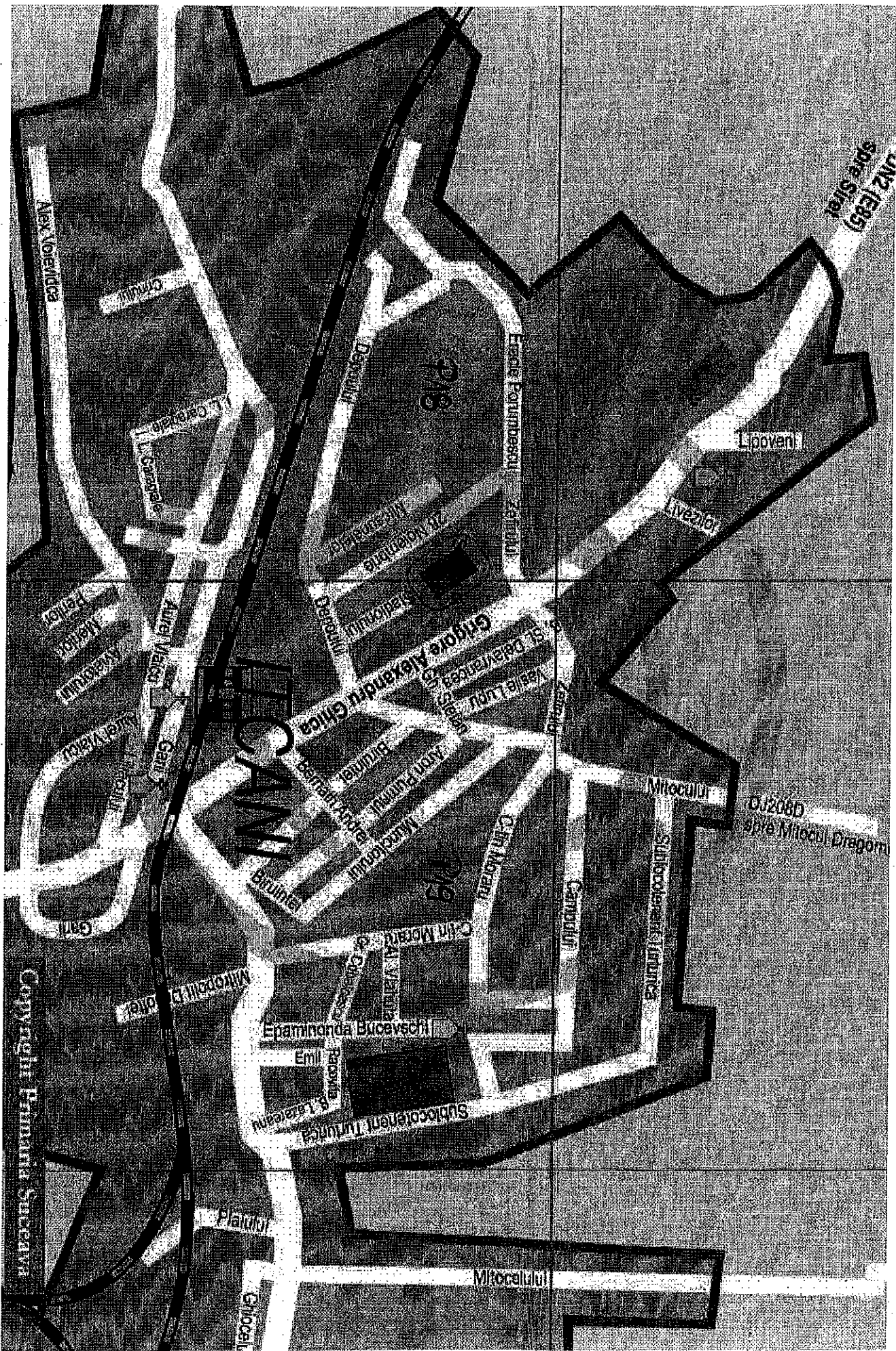
B-dul Ana Inatescu

Izvoarele Cetatii

Parcului



Copyright Pamara Suceava



Strada (E85)
Sosele Straj

Lipoveni

Micoșului

D.1208D
Sosele Micoșul Dragon

Micoșului

Platoul

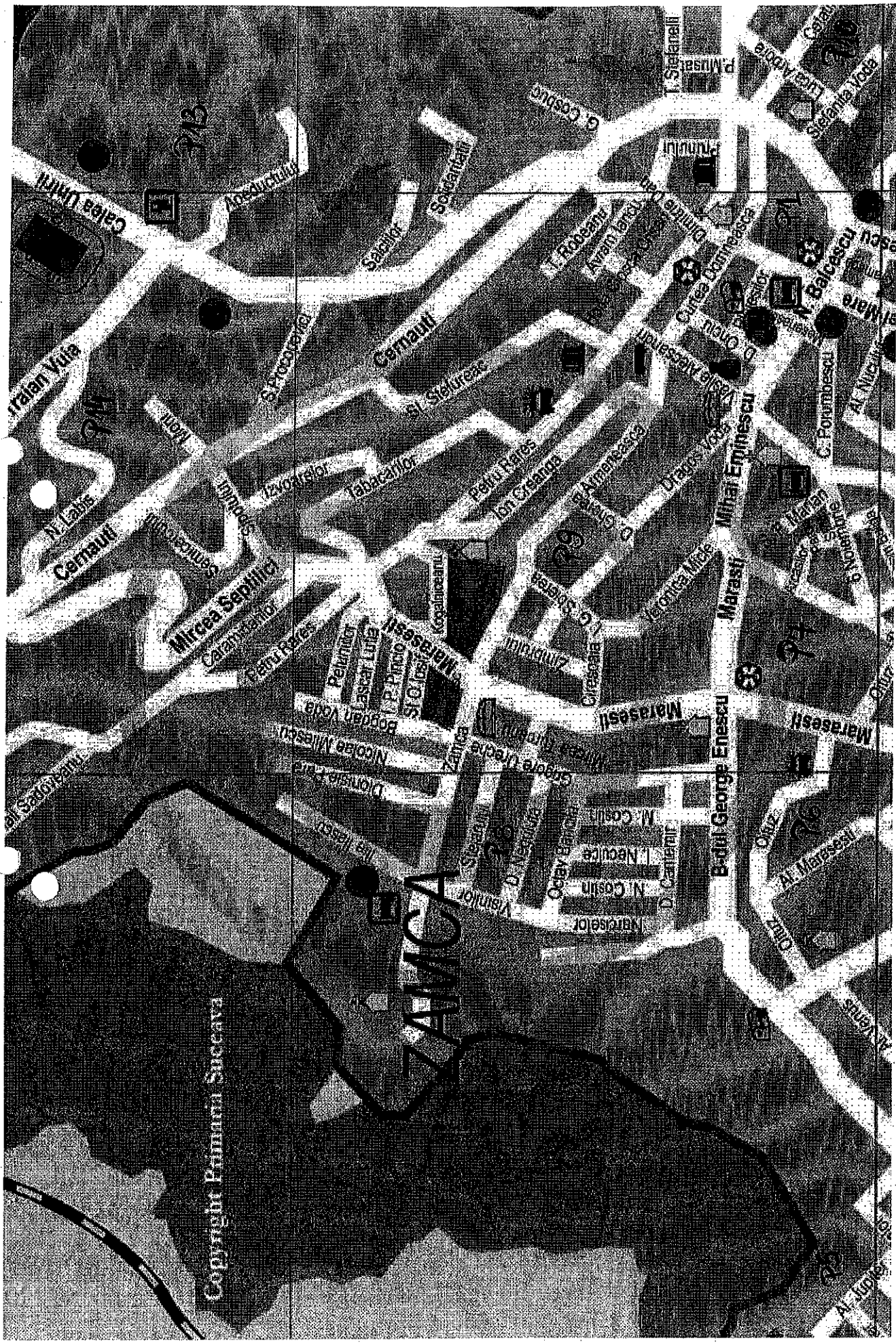
Epaminonda Buceveschi

Subcoșoveni Turunca

Grigore Alexandru Ghica

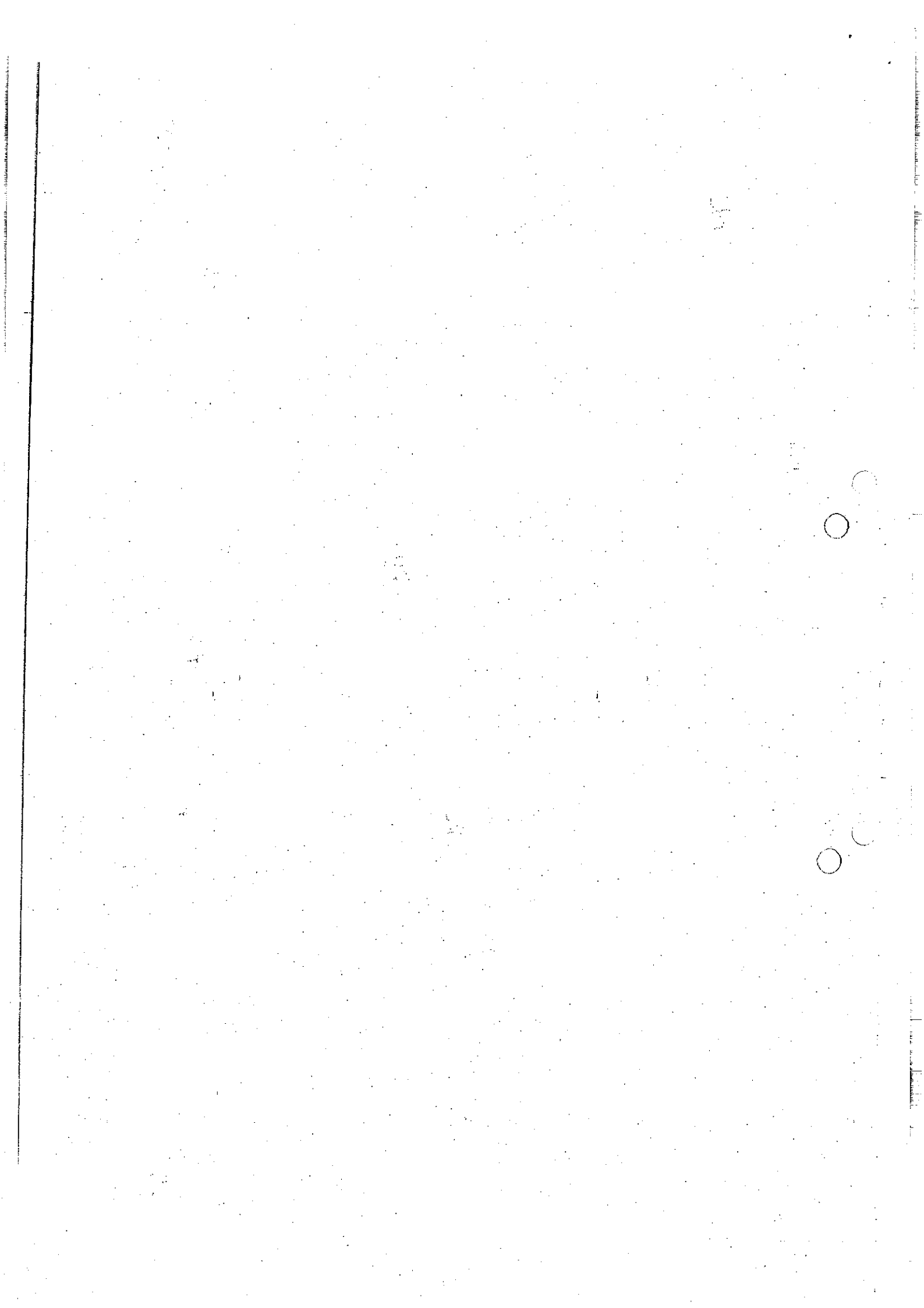
TEC
CAM

Alex. Koberidze



Copyright Primăria Suceava

ZAMICA



Tabel

cuprinzând persoanele cu funcții de conducere cu atribuții de coordonare și control al efectivelor participante la activitățile de menținere a ordinii și siguranței publice

Nr. crt.	Numele si prenumele	Funcția	Observații
1	Lungu Ion	Primar	
2	Doroftei Ovidiu	Director executiv	
3	Maftai Nicolae	Director executiv adjunct	
4	Manoliu Liviu Laurențiu	Șef serviciu	S.O.L.P.P. nr. 1
5	Romaniuc Constantin	Șef serviciu	S.O.L.P.P. nr. 2
6	Veziteu Didi	Șef serviciu	S.C.D.P.
7	Crețu Daniela	Șef serviciu	S.D.S.V.
8	Cuciureanu Dinel Liviu	Șef serviciu	S.E.P.I.A.
9	Babiuc Constantin	Șef tură	S.O.L.P.P. nr. 1
10	Babiuc Cătălin	Șef tură	S.O.L.P.P. nr. 1
11	Cristurean Cristi	Șef tură	S.O.L.P.P. nr. 1
12	Cunițchi Tiberiu	Șef tură	S.O.L.P.P. nr. 1
13	Curaleț Corneliu	Șef tură	S.O.L.P.P. nr. 1
14	Fediuc Adrian	Șef tură	S.O.L.P.P. nr. 2
15	Tcaciuc Constantin	Șef tură	S.O.L.P.P. nr. 2
16	Rîșca Doru Gabriel	Șef tură	S.O.L.P.P. nr. 2
17	Rîșca Mihai Marius	Șef tură	S.O.L.P.P. nr. 2
18	Jitaru Cozmin	Șef tură	S.O.L.P.P. nr. 2

Prezentul tabel se va completa cu persoanele împuternicite de Primar sau desemnate lunar de Directorul executiv/directorul executiv adjunct pentru înlocuirea personalului aflat în concediu, libere, cursuri de perfecționare și instruire.

